

# CAT MAGAZINE

VIETOVĖ: AL-HALABATAS, JORDANIJA

## APTARNAVIMAS – ESMINIS PRANAŠUMAS


IŠBANDYTA, PATIKRINTA, PATIKIMA  
„CAT“ SERTIFIKUOTA NAUDOTA TECHNIKA

„ACCUGRADE“ DIRBA LATVIJOJE



WITRAKTOR





# Naudota sertifikuota Cat<sup>®</sup> technika parduodama su garantija.

**Kiekviena naudota sertifikuota Cat<sup>®</sup> mašina yra parduodama su garantija.**

UAB Witraktor patikrina ir aptarnauja kiekvieną naudotą Cat<sup>®</sup> mašiną pagal griežtus Caterpillar<sup>®</sup> standartus. Patikra apima iki 140 tikrinimo taškų ir jos metu kruopščiai patikrinama visa mašina. Techniniam aptarnavimui atlikti naudojamos originalios Cat<sup>®</sup> detalės, skysčiai, filtrai. Tokiu būdu Cat<sup>®</sup> technika yra visiškai paruošta ir toliau Jums tarnauti.

**Norėdami daugiau sužinoti apie naudotą sertifikuotą Cat<sup>®</sup> techniką su garantija, kreipkitės į UAB Witraktor.**

©2010 Caterpillar. Visos teisės saugomos. CAT, CATERPILLAR, jų atitinkami ženklai, „Caterpillar Yellow“ spalva ir POWER EDGE firmos stilius ir gaminio identifikavimo informacija yra Caterpillar bendrovės prekių ženklai ir negali būti naudojami be leidimo.

**UAB WITRAKTOR**  
Pirklių g. 6  
LT-02300 Vilnius

Tel. 8 5 260 3242  
El. paštas: [witraktor.lt@wihuri.com](mailto:witraktor.lt@wihuri.com)  
[www.balticused.com](http://www.balticused.com)

**WITRAKTOR**





#### AL-HALABATAS (JORDANIJA)

Aptarnavimas – esminis pranašumas

#### Mielas skaitytojai,

Pradedant naujus metus, pagaliau atrodo, kad mus užklupęs sunkmetis jau praeityje, todėl galime kartu pažvelgti į šviesesnę ateitį.



Galite būti tikri, kad rytojaus iššūkius „Caterpillar“ sutiks kartu su Jumis. Mes geriau nei bet kada esame pasiruošę patenkinti jūsų poreikius – tiekti puikius gaminius, aptarnavimo paslaugas ir unikalius sprendimus, kurie užtikrins mažiausias technikos eksploataavimo sąnaudas.

Tačiau, mūsų pagalba čia nesibaigia. Pavyzdžiui, mes pasiruošę pasiūlyti didelį kokybiškos naudotos „Cat“ technikos asortimentą bei nuomos paslaugas, kurios išplės Jūsų darbinis pajėgumus ir padės maksimaliai išnaudoti kiekvieną naują verslo galimybę.

Šiame numeryje akcentuosime kai kurias iš šių verslui siūlomų galimybių. Taigi, mūsų žurnalo puslapiuose sužinosite, kaip „Caterpillar“ klientai visame pasaulyje sėkmingai išnaudoja mūsų pasiūlytus sprendimus ir paramą, kurie be jokios abejonės padidina verslo vertę per visą gaminio gyvavimo ciklą ir nesvarbu, ar Jūs esate pirmas, ar antras „Cat“ technikos savininkas. Malonaus skaitymo.

#### Rasantas Valaitis,

UAB Witraktor vadovas



#### MONTE CENERI (ŠVEICARIJA)

Išradingumas darbe

#### APTARNAVIMAS – ESMINIS PRANAŠUMAS

Atstovų pagalba užtikrina maksimalų efektyvumą

4

#### „ACCUGRADE“™ DIRBA LATVIJOJE

Pagalba atstovams užtikrina maksimalų efektyvumą

8

#### TECHNINĖS PRIEŽIŪROS PATARIMAI

Jūsų hidraulinės sistemos priežiūra

11

#### CATERPILLAR „PRISIŠVARTUOJA“ LATVIJOS UOSTUOSE

„Witraktor“ siūloma technika ir paslaugos krovos darbų įmonėms

12

#### VILNIAUS LOKOMOTYVŲ REMONTO DEPAS PASIRENKA „CAT“!

„Witraktor“ dalyvauja stambiame riedmenų ūkio modernizavimo projekte Lietuvoje

18

#### IŠRADINGUMAS DARBE

Tunelio kasimas Šveicarijoje

20

#### SUSIŽAVĖJIMAS AKIMIRKSNIU

„Bauma“ parodoje įsigytas 2006 metų gamybos M318C

22

#### IŠBANDYTA, PATIKRINTA, PATIKIMA

„Cat“ sertifikuota naudota technika Turkijoje

24



#### JATAGANAS (TURKIJA)

„Cat“ sertifikuota naudota technika



#### MIUNCHENAS (VOKIETIJA)

Susižavėjimas akimirksniu

Aukščiau pateikiamas tik trumpas šio žurnalo numerio turinys. Toliau rasite gausybę naujos informacijos ir vaizdų. Jei turite straipsnių idėjų ir norite jas matyti kituose žurnalo numeriuose, susisiekite su mūsų leidėjais adresu: [CatMagazine@cat.com](mailto:CatMagazine@cat.com).

LEIDĖJAS: Jenny Strömbom, „Caterpillar S.A.R.L.“ VYRIAUSIASIS REDAKTORIUS: Agnes Schroeter, „Caterpillar S.A.R.L.“ PROJEKTO VADOVĖ: Karm Saggi, Aline Chif BENDROVĖS ATSTOVŲ KOORDINATORĖ: Hoi-Yan Planjer-Liu, Anneloes de Jong  
PAGRINDINIS AUTORIUS: Nick Carding MENINIS REDAKTORIUS: Ron Strik FOTOGRAFAS: Peter Verver, Urs Peyer (tunelio kasimas) KONCEPCIJA IR ĮGYVENDINIMAS: „Centigrade“, specialiai „Caterpillar S.A.R.L.“ [www.centigrade.com](http://www.centigrade.com) VIETINIO ATSTOVO KONTAKTINIAI DUOMENYS: Rasantas Valaitis tel. +370 5 260 3242

Žurnalą „Cat Magazine“ platina „Caterpillar“ atstovai Europoje, Afrikoje, Vidurio Rytuose ir NVS valstybėse tris kartus per metus. Redakcijai adresuotą korespondenciją siųskite šiuo adresu: Cat Magazine, Caterpillar S.A.R.L. 76, Route de Frontenex, PO Box 6000, 1211 Geneva 6, Switzerland. [CatMagazine@cat.com](mailto:CatMagazine@cat.com). Visos teisės saugomos. © 2011 Caterpillar.

# APTARNAVIMAS – ESMINIS PRANAŠUMAS

**Pagrindinis Jordanijos karjerų operatorius šiuo metu keičia visą savo mašinų parką analogiškais „Cat“ prekės ženklo modeliais. Kokia to priežastis? Tik vietinis „Cat“ atstovas sugeba pasiūlyti tokias paslaugas, kurių jam reikia mašinoms aptarnauti ir verslui palaikyti, norint efektyviai dirbti ištisą parą.**

Objekto vadovas Ameras Mbeideenas stovi aukščiausiame Al-Sweimeho karjero (45 km į vakarus nuo Jordanijos sostinės Amano) taške, iš kurio horizonte matosi vidurdienio kaitroje raibuliuojanti Negyvoji jūra. „Gražu“, – ištaria jis. Tačiau taip jis kalba žvelgdamas ne į peizažą, o į vaizdą, kuris jam kelia tokį patį žavesį – karjero apačioje maksimaliu pajėgumu dirbantį Cat 988H ratinį krautuvą, kuris į laukiantį sunkvežimį krauna dar vieną klinčių krovinį. Ameras sako, kad šis vaizdas jam niekada neatsibosta, nes „... kiekvienas krovinytis – tai dar vienas išsėtąs pažadas, dar vienas patenkintas klientas ir dar vienas žingsnis link kitos našios ir pelningos darbo dienos. Šiame versle būtent tai ir yra svarbiausia“.

Al-Sweimeho karjerą valdo „Developed Crushers Company“, įkurta 2002 metais. Ji priklauso Jordanijos inžinieriaus Zaido Al-Manaseero bendrovių grupei „Manaseer“. Be Al-Sweimeho „Developed Crushers Company“ valdo dar du karjerus: vienas jų – pietuose, šalia Akabos, o kitas, Al-Halabato karjeras, įkurtas 60 km į rytus nuo Amano. Bendrovės produkcija realizuojama visoje Jordanijoje: 70 proc. skirta betono gamybos pramonei, o 30 proc. – keliams tiesti bei kitoms sritims.

*„Kiekvienas krovinytis – tai dar vienas žingsnis link kitos našios ir pelningos darbo dienos. Šiame versle būtent tai ir yra svarbiausia“.*

2008 metais atidarytame Al-Halabato karjere išgaunamas aukštos kokybės bazaltas. Objekto vadovas Omarsd Al Serdi teigia, kad tai – pirmasis tokio tipo karjeras Jordanijoje. „Šalyje buvo dar vienas bazalto karjeras“, sako jis, „veikęs nuo 1975 iki 1985 metų. Jame buvo išgaunamas bazaltas, kurį panaudodavo pramonėje kaip izoliacinę medžiagą. Tačiau mes esame pirmieji šalyje, gaminantys aukštos kokybės smulkintą bazaltą, tinkamą maišyti su asfaltu. Mūsų produktas yra naudojamas keliams tiesti visoje Jordanijoje. Jis padeda gerokai pagerinti šalies greitkelių būklę. Šiuo metu dirbame 20 val. per dieną, šešias dienas per savaitę ir pagaminame apie 350 tonų smulkinto produkto per valandą. Tikimasi, kad pradėjus naujo 550 tonų smulkintuvo eksploataciją, šis kiekis per metus išaugs iki 900 tonų“.

Al-Sweimeho karjeras buvo atidarytas anksčiau – 2002 metais. Jis užima vieno milijono m<sup>2</sup> plotą, tačiau šiuo metu dirbama tik 300 000 m<sup>2</sup> karjero teritorijoje. Karjere įdarbinta 220 darbuotojų. Tai yra didžiausias karjeras Jordanijoje ir vienas didžiausių Vidurio Rytuose. Užpildų gamybos apimtys šiuo metu sudaro apie 900 tonų per valandą, medžiagos dalelių dydis svyruoja nuo 0 – 2 mm iki 16 – 25 mm. Objekte taip pat išgaunamas kvarcinis smėlis, skirtas betono pramonei; papildomai gaminamas ir marmuras.

## ESMINIS INGREDIENTAS

Apsilankę Al-Sweimeho karjere greitai suprasite, kodėl efektyvus mašinų aptarnavimas yra pagrindinis veiksnys, leidžiantis išlaikyti verslo pelningumą. Karjeras įsikūręs 150 metrų žemiau jūros lygio (nors tai ir yra 272 metrus aukščiau gretimai esančios Negyvosios jūros kranto, tačiau tai – žemiausia neužlietos žemės teritorija planetoje). Vidurdienį čia temperatūra paprastai viršija 40 °C, o vasarą gali pakilti net iki 55 °C. O įvertinus sunkias ir smėlingas darbo sąlygas – nenuostabu, kad čia eksploatuojamoms mašinoms kasdien tenka iškęsti labai daug.

Tęsinys ▶





➤  
➤  
Suzinokite apie mūsų visapusišką techninę pagalbą  
[www.uk.cat.com/maintenance-and-support](http://www.uk.cat.com/maintenance-and-support)



Inžinierius Zaidas Al-Manaseeras,  
Jordanijos bendrovių grupės  
„Manaseer“ savininkas

Tokios pačios sąlygos ir Al-Halabato karjere. Nors šis karjeras ir yra įkurtas 500 metrų virš jūros lygio ir temperatūra čia šiek tiek žemesnė, skirtumą pastebėti nelengva. Čia išgaunamos uolienos – tai itin aukštos kokybės bazaltas. Tai reiškia, kad smulkios abrazyvios dulkės užkemša karjere dirbančios technikos filtrus - o tai yra dažniausia greito technikos susidėvėjimo priežastis. Abiejuose objektuose „Cat“ mašinos, kurias tiekia vietinis „Cat“ atstovas „Jordan Tractor“, dirba sunkiai, tačiau sklandžiai ir kartais atrodo, kad ekstremalios sąlygos joms neturi jokios įtakos. Tačiau taip buvo ne visada.

„Jordan Tractor“ vykdančysis direktorius Christie Janho prisimena: „Prieš 2008 metus „Manaseer Crushers“ objektuose visiškai nebuvo „Cat“ mašinų. Šiek tiek anksčiau mes jiems pristatėme „Cat“ generatorių, kurį jie naudojo Al-Halabato objekte. Paaiškėjo, kad šiam įrenginiui tikrinti ir prižiūrėti į objektą vykdavome dažniau nei pagrindinis karjero technikos tiekėjas. Tai neliko nepastebėta: užsakovui pasirodė keista, kodėl tokio paties aptarnavimo lygio jis negauna iš pagrindinio įrangos tiekėjo.

„Mes pas juos lankėmės reguliariai, kaip ir pas kitus esamus bei potencialius klientus ir net patardavome bei pasiūlydavome pagalbą prižiūrint ir remontuojant eksploatuojamas ne „Cat“ gamybos mašinas. Tuomet, vieną dieną jie galiausiai paklausė, ar mes galėtumėme pristatyti jiems 40 „Cat“ mašinų. Žinoma, mūsų atsakymas buvo teigiamas. Paaiškėjo, kad juos netenkino esamų mašinų našumo lygis. Todėl jie nutarė, kad „Cat“ technika, pasižyminti dideliu našumu ir aukštu techninės priežiūros bei remonto paslaugų lygiu, kurį mes jiems pademonstravome – ženkliai pagerins jų verslo sąlygas. Tai buvo, kaip vėliau paaiškėjo, puikios partnerystės pradžia. Šiai dienai jau esamę pristatę 29 „Cat“ mašinas ir mašinų parko keitimo procesas vis dar tęsiasi. Pavyzdžiui, šiuo metu analizuojama galimybė pakeisti bendrovės eksploatuojamą didžiulį rusų gamybos savivarčių parką „Cat“ mašinomis – greičiausiai pasirenkant 770 ar 772 modelį. Taigi, tai tebevykstantis

procesas ir „Manaseer“ pasitikėjimas „Cat“ mašinomis laikui bėgant tik auga. Žinoma, taip bus tol, kol tinkamai atliksime savo darbą“, – šypsodamasis prideda jis.

#### KAIP TEIKIAMA PAGALBA

„Developed Crushers Company“ pasirašė aptarnavimo sutartį, pagal kurią „Jordan Tractor“ suteikia visapusišką techninę pagalbą „Cat“ technikai, dirbančiai jų karjeruose. Abiejuose karjeruose 24 valandas per parą dirba dviejų „Jordan Tractor“ meistrų brigada: čia mūsų specialistai vykdo kasdienius tikrinimo, techninės priežiūros ir remonto darbus. Šiai brigadai padeda mobili meistrų brigada, 24 val. per parą (įskaitant savaitgalius) budinti „Jordan Tractor“ Amano servise. Šių specialistų pagalba ypač reikalinga tuomet, kai techninėms problemoms išspręsti nepakanka vietoje esančių meistrų patirties ar tiesiog reikia daugiau „rankų“. Prireikus, technika gali būti transportuojama tiesiai į „Jordan Tractor“ Amano servisą, tačiau tokios paslaugos kol kas prireikė tik vieną kartą.

Taigi, ar sunkios darbo sąlygos dviejuose objektuose reiškia, kad vietoje dirbantiems meistrams tenka dirbti daugiau? „Visai ne“, – sako meistras Faris Deges, kuriam Al-Sweimehas tapo darbo vieta. „Tai tos pačios įprastinės procedūros kaip ir bet kur kitur – nieko ypatingo. Mums netenka susidurti su jokiais specialiais iššūkiais“. Tačiau pastebima, kad jis bei jo kolegos nuolat būna užimti, tenka dirbti ilgas darbo valandas, kartais – nuo 5 ryto iki 8 vakaro. „Taip, tai tiesa“, – priduria jis, „tačiau tik todėl, kad to reikia, siekiant tinkamai atlikti pareigas, o ne dėl to, kad čia dirbančios „Cat“ mašinos turi ypatingų ir neeilinių problemų“.

Darbas, kurį dirba jis ir jo kolegos, yra kruopštus. Dėl sunkių darbo sąlygų mašinų būklė yra nuolat stebima, reguliariai atliekamos patikros, rengiamos atskaitos ir vykdoma mechaninių, elektros bei hidraulinių sistemų analizė. Taip pat, reguliariai atliekame Cat S-O-S™ alyvos analizes: paimti mėginiai tyrimui gabenami į „Jordan Tractor“ laboratoriją Amane. Ši laboratorija įkurta 1982 metais, tai pirmoji tokio tipo laboratorija Vidurio Rytuose.



„Jordan Tractor“ dalių ir  
aptarnavimo vadovas  
Aminas Amirehas

*„Kai lauke 50 °C temperatūra,  
techninė priežiūra  
tampa itin svarbi“*



„Apibendrinant, tai – intensyvi programa“, – konstatuoja „Jordan Tractor“ dalių ir aptarnavimo vadovas Aminas Amirehas. „Tačiau jos tikslas yra paprastas – padaryti taip, kad „Cat“ mašinos jų savininkams uždirbtų pinigų, išvengiant nereikalingų prastovų. Tam tikslui pasiekti, mes vadovaujamės principu: „remontas prieš gedimą“. Šios koncepcijos sėkmė yra labai svarbi, norint palaikyti tokių mašinų našumą, kurio reikalauja mūsų klientas.“

#### **MAŠTYMO ATITIKIMAS**

Visą techninės pagalbos veiklą koordinuoja „Jordan Tractor CSA“ administratorius Reyadas Batahas. „Jei nori, kad viskas vyktų sklandžiai“, – sako jis, „nieko nėra geriau už betarpišką bendravimą kiekviename lygyje. Todėl kas savaitę rengiame susitikimus su visais reikiamais žmonėmis iš „Manaseer Crushers“ ir „Jordan Tractor“. Tai reiškia, kad daug keliauju tarp Amano ir dviejų karjerų, dažnai – triskart per savaitę. Užmezgiame svarbius ryšius, leidžiančius operatyviai priimti reikiamus sprendimus. Šis darbas intensyvus, tačiau jis

*„Nieko nėra geriau už betarpišką  
bendravimą kiekviename lygyje“.*

mus suvienija ir nauda abiem pusėms yra to verta“.

Viename iš tokių susitikimų Al-Sweimeho objekte dalyvauja „Jordan Tractor“ vadovas Christie Janho ir „Manaseer Crushers“ generalinis direktorius Abdelghani Al-Manaseeras, tad visiškai aišku, jog jų verslo ryšiai seniai išaugo formalius atstovo ir kliento santykių marškinėlius. P. Manaseer tam pritaria: „Mes nesame tiesiog klientas ir atstovas. Mes – dvi skirtingos, tačiau tarpiai susietos organizacijos. Per kelis pastaruosius metus mūsų santykiai tapo tikra partneryste, mąstymo atitikimo lygmenyje, kai dvi skirtingos bendrovės dirba išvien dėl abipusės naudos. Tai iš tikrųjų yra geriausias veiklos vykdymo būdas“.

Karštoje vidurdienio saulėkaitoje stovėdamas Al-Sweimeho karjero viršuje ir žvelgdamas žemyn į dirbančias „Cat“ mašinas, objekto vadovas Ameras Mbeideenas tikrai su tuo sutiktų. ■



Al-Halabato objekto vadovas Omaras Al Serdi

#### **AL-SWEIMEHO KARJERE EKSPLOATUOJAMOS „CAT“ MAŠINOS**

8 x 966H ratiniai krautuvai  
3 x 988H ratiniai krautuvai  
4 x D10T vikšriniai buldozeriai  
1 x 329C hidraulinis ekskavatorius

#### **AL-HALABATO KARJERE EKSPLOATUOJAMOS „CAT“ MAŠINOS**

4 x 966H ratiniai krautuvai  
2 x 988H ratiniai krautuvai  
2 x D10T vikšriniai buldozeriai  
1 x 329C hidraulinis ekskavatorius



Isitikinkite patys peržiūrėję šį filmuką  
[www.mycattv.com/totalsupport](http://www.mycattv.com/totalsupport)

„ACCUGRADE“ DIRBA LATVIJOJE

# DVASIOS RAMYBĒ ĪSKAIČIUOTA

Latvijas sostinēje, Rygoje, vyksta aktyvūs infrastruktūros plētros projektai ir vienam iš svarbiausių šalies kelių rekonstrukcijos projektų įvykdyti buvo išnuomotas „Cat“ D6K vikšrinis buldozeris su „AccuGrade 3D“ ir GPS moduliū. Šios mašinos išskirtinis darbo našumas pranoko visus vietinio rangovo „SIA Roadeks“ lūkesčius.

Rygoje įsikūrusios kelių tiesimo bendrovės „SIA Roadeks“ vadovas Uldis Klaperis rodo į eismą, judantį greitkelio viaduku, nutiestu beveik virš jo bendrovės būstinės: „Latvija gal ir nėra didelė šalis su galybe gyventojų, tačiau akivaizdu, kad eismas čia intensyvus. Per pastarąjį dešimtmetį jis tik intensyvėjo, todėl tapo labai

svarbu tobulinti šalies infrastruktūrą. Mūsų bendrovei labai pasisekė, kad tapome šio proceso dalimi“.

„SIA Roadeks“ įsikūrė 1997 metais. Tuo metu tai buvo nedidelė kelių priežiūros ir tiesimo įmonė. Šios sritys iki šių dienų išliko pagrindinėmis bendrovės užimtumo žemėlapyje. Po sėkmingos pradžios 2001 metais, įmonė pradėjo augti: augimas tebesitęsia ir šiandien, nepaisant šalį kamuojančio ekonominio nuosmukio. „Šiuo metu mūsų bendrovėje, priklausomai nuo metų laiko, dirba nuo 100 iki 180 darbuotojų“, – sako Uldis. „Dabar pagal dydį esame penkta statybų bendrovė Latvijoje ir (šypsosi) siekiame šią poziciją kaip įmanoma greičiau pagerinti“. Jis taip pat pabrėžia, kad greitas bendrovės augimas atsispindėjo ne tik personalo dydžio ir apyvartos



Sužinokite daugiau apie „AccuGrade“ čia  
[www.uk.cat.com/accugrade](http://www.uk.cat.com/accugrade)

rodikliuose, tačiau ir patirtyje, kadangi išsiplėtė vykdomų projektų diapazonas. Čia jis priduria: „o patirtis yra itin svarbi, ypač tokiu sunkiu laiku, kai kasdien jaučiame spaudimą, todėl dirbti stengiamės dar efektyviau“.

#### „MES NEGALIME SAU LEISTI DIRBTI NENAŠIAI“

Negalima paneigti, kad kelių tiesimo versle įmonės dydis yra svarbus rodiklis. Todėl faktas, kad „SIA Roadex“ šiuo metu priklauso 30 mašinų, įskaitant sunkvežimius, buldozerius, greiderius, ekskavatorinius krautuvus, asfalto klotuvus bei asfalto ir grunto vibratorinius tankintuvus, padeda bendrovei derantis dėl stambesnių užsakymų. Iš šių 30 mašinų – 9 papuoštos „Cat“ logotipu. „Roadex“ gamybos direktorius Janis Ansviesulis teigia: „galima sakyti, kad tai – mūsų pagrindinės kelių tiesimo mašinos“.

Kodėl pasirinktos būtent „Caterpillar“ gamybos mašinos? Janis pateikia pragmatiską atsakymą: „2005 metais įsigijome pirmąją naują „Cat“ mašiną – tai buvo D5 vikšrinis buldozeris. Kartu pirkome ir kito prekės ženklo mašiną. 2006 metais su abejomis mašinomis turėjome nedidelių problemų. Mūsų vietinis „Cat“ atstovas „SIA Witraktor“ greitai sutaisė D5 buldozerį, tad prastovų neturėjome. Deja, to paties nesulaukėme iš kitos sugedusios mašinos tiekėjo, todėl nutarėme pakeisti ją „Cat“ gamybos mašina. Mes negalime sau leisti dirbti nenašiai“.

Yra dar du veiksniai, kurie įtikino „SIA Roadex“, kad investicija į „Cat“ mašinas buvo teisingas sprendimas. Janis pasakoja: „Mes atidžiai stebime mašinos efektyvumą, patikimumą ir našumą. Nuolat vertiname ir lyginame mašinas, todėl žinome, kurios iš jų atlieka darbą tinkamai, o kurios – ne. „Cat“ mašinos paprasčiausiai užtikrina reikalingą našumą. Mūsų operatoriams jos taip pat patinka. Jie pastebėjo, kad šios mašinos turi daugiau realios galios nei analogiškos kitų gamintojų mašinos“.

Janis taip pat akcentavo, kad prieš perkant buldozerį „SIA Witraktor“ pasiūlė jį išbandyti. „Bandymas truko ne kelias valandas, o visą savaitę, todėl galėjome visapusiškai mašiną išbandyti ir įvertinti. Joks kitas atstovas mums to pasiūlyti negalėjo“.

#### MAKSIMALUS NUOMOS GALIMYBĖS IŠNAUDOJIMAS

Kaip ir kiti „Cat“ atstovai Europoje, atstovas Latvijoje „SIA Witraktor“ gali pasiūlyti „Cat“ mašinų nuomos paslaugą. Tai galimybė, kurią „SIA Roadex“ išnaudojo maksimaliai, išsinuomodama PM102 ir PM200 asfalto frezas, AP655D asfalto klotuvą ir D6K vikšrinį buldozerį su pažangiausia 3D GPS „AccuGrade“ sistema. Visos šios mašinos yra naudojamos dviejuose pagrindiniuose vykdomuose kelių tiesimo projektuose, o mašina su „AccuGrade“ užtikrina ypač didelį našumą, kuris leido „SIA Roadex“ neatsilikti nuo grafiko ypač sudėtingomis sąlygomis.

#### PIETINIS TILTAS – JUNGTYS SKLANDESNIAM EISMUI

Rygos pietinio tilto projekto istorija yra ganėtinai ilga. Pirmieji tilto per Daugavos upę brėžiniai buvo parengti 1930 metais. Vis tik tuo metu jiems teko likti tik „gera idėja, kuri kada nors bus įgyvendinta“. Vėliau, po Latvijos priėmimo į Europos Sąjungą 2004 m., plečiantis verslui ir didėjant į Rygą atvykstančių turistų srautams, pietinio tilto poreikis tapo esminiu elementu planuojamame žiediniame Rygos aplinkelyje. Statyba prasidėjo 2005 m. ir tiltas vietiniam eismui atidarytas 2008 m. lapkritį. Tačiau privažiavimų sistemos, jungiančios tiltą su pagrindiniais greitkeliais miesto pietuose, ir įrengimo darbai tebesitęsia. Juos ketinama užbaigti 2011 m. pabaigoje.

„SIA Roadex“ – vienas pagrindinių šio projekto rangovų, atsakingas už devynių 2,5 km ilgio privažiavimo kelių nutiesimą, viso – 22,5 km kelio, kurį reikia nutiesti per palyginti trumpą laiką. „Tai – sunki užduotis“, – teigia Uldis Klaperis, „kadangi mes turime vienu metu tiesti trumpas kelio atkarpas ir koordinuoti veiksmus su kitais rangovais, kurie tiesia kitas, sujungtas atkarpas. Taigi, greitis ir tikslumas čia itin svarbūs. Dėl šios priežasties nutarėme išsinuomoti „Caterpillar“ 3D GPS „AccuGrade“ sistemą. Pirmą kartą ją matėme „Caterpillar“ demonstraciniame centre Malagoje ir supratome, kad šiam projektui ji tiktų idealiai“.

Tęsinys ▶



#### ARTURS DEGROVS

Įmonės vadovas vadina jį „geriausiu bendrovės operatoriumi“: renginyje „Operator Challenge“ 2008 m. Latvijoje, Arturs iškovojė trečiąją vietą, o operatorių konkurse „CATBALL 2010“ užėmė antrąją. Pats Arturs teigia: „niekada iki šiol nenaudojau „AccuGrade“, todėl galvojau, kad ji taps galvos skausmu. Tačiau klydau. Po dviejų mokymų dienų su „SIA Witraktor“ technikos konsultantu Edgarsu Dambergu ir per dvi darbo savaites objekte suvokiau, kad sistema labai lengva naudoti ir nekilo jokių sunkumų. Ji pavertė mano gyvenimą lengvesniu, o darbą – paprastesniu. O geriausia yra tai, kad sėdėdamas kabinoje ir dirbdamas su „AccuGrade“ aš esu pats sau viršininkas: nereikia pasikliauti kitais, nes jie pasikliauja manimi, o tai – puikus jausmas!“

„AccuGrade 3D“ sistema naudoja GPS technologiją, lygina peilio poziciją su kompiuteriniu objekto planu ir nurodo operatoriui arba hidraulinei sistemai pakelti ar nuleisti peilį.

Janis Ansviesulis paminėjo, kad „AccuGrade 3D GPS“ technologija pranoko jų lūkesčius ir pasirodė esanti dar našesnė nei tikėtasi. „Ji yra greitesnė ir pigesnė, o kadangi nereikalinga nuolatinė optinė patikra, pašalinamas žmogiškasis veiksnys ir taupomos išlaidos personalui. Be to, ji gali dirbti kai yra tamsu, o tai ypač naudinga žiemą: to nepadarysi su optine patikros sistema. Sistema padėjo įrodyti vyriausybės inspektoriams, kurie buvo įsitikinę, kad mes vienoje atkarpoje padarėme 5 cm aukščio paklaidą, kad taip nėra. Pasirodė, jie patys padarė klaidą tikrinimo procese. Be „AccuGrade“ mes galbūt būtume praradę daug laiko ir lėšų, mėgindami ištaisyti nesamą klaidą. Taigi, kai kas nors paklausia, kokie yra „AccuGrade“ pranašumai, aš visada sakau, kad be sąnaudų ekonomijos yra ramybė, nes paprasčiausiai gali pasitikėti sistema, kuri darbą atliks patikimai“.

#### PAKELIUI Į GERESNĘ TRANSPORTO INFRASTRUKTŪRĄ

„SIA Roadeks“ tuos pačius pranašumus išnaudojo eksploatuodama išnuomotą „AccuGrade 3D GPS“ sistemą kitame stambiame kelių tiesimo projekte, kur reikėjo rekonstruoti 200 km A IV kategorijos valstybinės reikšmės kelią (nr. P33). Įmonė buvo pasamdyta dirbti prie 8 km atkarpos, kur „SIA Roadeks“ teko iškasti seną kelią (iki 3–4 metrų gylio) ir nutiesti naują, tiesesnę ir lygesnę. Vykdamas projekto darbus, reikėjo perkelti apie 170 000 m<sup>3</sup> įvairaus grunto, uolienu, žvyro ir seno asfalto.

Janis prisimena: „ir vėl vienu metu reikėjo vykdyti atskiras projekto dalis. Kiekvieną dalį – skirtingais etapais. Su „AccuGrade“ nuo vienos atkarpos prie kitos pavyko pereiti daug paprasčiau nei būtų be šios sistemos“.

#### NUOMOTIS AR PIRKTI? ATSAKYMAS – „NUOMOTIS!“

Uldžio nuomone, vykdant abu projektus „AccuGrade 3D GPS“ sistemos nuoma buvo patrauklesnė. „Sistema „AccuGrade“ iš tikrųjų užtikrina didžiausią pranašumą vykdant stambius projektus. Bet pati technologija per artimiausius kelis metus greičiausiai bus tobulinama, todėl iki to laiko, kol iš tikrųjų turėsime didelį poreikį tokiai nuosavai sistemai turėti – nuoma yra gera alternatyva“.

Taigi, ar jie naudos „AccuGrade“ ateityje? Janis neabejoja: „Žinoma. Be šios sistemos reikėtų samdyti papildomus žmones, todėl neturėti sistemos yra brangiau nei ją turėti. Tai ypač aktualu sunkmečiu, kai siekiant išlikti efektyviu reikia daugiau galvoti. Sistema „AccuGrade 3D GPS“ iš tiesų leidžia gerokai padidinti našumą!“ ■



# TECHNINĖS PRIEŽIŪROS PATARIMAI – MAŠINOS EKSPLOATACIJOS LAIKOTARPIUI IR NAŠUMUI PADIDINTI

## HIDRAULINĖ SISTEMA

Jei reguliariai atliksite savo hidraulinės sistemos patikras ir techninės priežiūros darbus, o taip pat laikysitės taršos kontrolės priemonių – sumažinsite išlaidas eksploatacijai ir maksimaliai padidinsite savo mašinos našumą bei naudingąjį darbo laiką. Šiame straipsnyje pateikiami esminiai patarimai, skirti maksimaliai pailginti jūsų mašinos hidraulinių sistemų eksploatacijos laikotarpį ir efektyvumą.

### PATIKROS PATARIMAI

#### 1. REGULIARIAI ATLIKITE APŽIŪRAS

Paieškokite nuotėkių cilindruose ar žarnose, pažiūrėkite, ar nesusidėvėjo žarnos, ar jose neatsirado pažeidimų, ar netrūksta varžtų, ar nepažeisti cilindrių strypai, ar nesusidėvėjo valytuvų sandarikliai ir pan. Taip neleisite mažai problemai tapti didele ir užkirsite kelią teršalams patekti į hidraulinę sistemą.

#### 2. HIDRAULINĖS SISTEMOS VEIKIMO PATIKRA

Hidraulinės sistemos efektyvumas gali sumažėti net iki 20 proc. dar prieš operatoriui pastebint, kad yra problemų. „Cat“ atstovai gali atlikti hidraulikos aptarnavimo patikras, kurios padės išlaikyti puikią jūsų hidraulinės sistemos būklę.

### TECHNINĖS PRIEŽIŪROS PATARIMAI

#### 1. REGULIARIAI IR ATIDŽIAI KEISKITE FILTRUS

Hidrauliniai filtrai turi būti keičiami kaip nurodyta eksploataavimo ir techninės priežiūros vadove. Be to, yra svarbu išlaikyti naujus filtrus ir kitas dalis originalioje pakuotėje iki pat jų sumontavimo. Būkite atsargūs išimdami senus filtrus.

#### 2. PASIRINKITE TINKAMĄ ALYVĄ

Patikrinkite, kad hidraulinėje alyvoje būtų reikiamų priedų, pvz., oksidacijos ir putodaros inhibitorių, cinko. Tai užtikrins maksimalią siurblių, variklių, cilindrių ir vožtuvų apsaugą. „Caterpillar HYDO™ Advanced“ alyvoje yra visų reikalingų priedų, kurie leidžia pailginti jūsų hidraulinės alyvos keitimo intervalą.

#### 3. HIDRAULINĖS SISTEMOS BAKAI TURI BŪTI PILNI

Būtinai pasirūpinkite, kad lygis hidrauliniuose bakuose būtų tarp žymų „Full“ (pilnas) ir „Add“ (papildyti). Nepakankamas hidraulinio skysčio kiekis yra pagrindinė siurblio kavitacijos ir aukštos alyvos temperatūros priežastys.

### TARŠOS KONTROLĖS PATARIMAI

Nuo 75 iki 85 proc. hidraulinio siurblio, variklio, cilindro ir vožtuvų gedimų galima sieti su tarša. Dėl itin mažų prošvaisų šiuolaikinėse hidraulinėse sistemose net nematomos dalelės gali pažeisti siurblius, variklius, cilindrus ir vožtuvus, sukeldamos abrazyvinį, sukibimo ir nuovargio susidėvėjimą.

#### 1. NAUDOKITE GERAI PRIGLUNDANČIUS ALYVOS TALPŲ DANGČIUS

Gerai priglundantys dangčiai leis išvengti nešvarumų, vandens, ore esančių dalelių ir kitų teršalų patekimo į alyvos laikymo talpas. Be to, alyvos talpas rekomenduojama laikyti patalpoje.

#### 2. STEBĖKITE DIDELĖSE SAUGYKLOSE LAIKOMUS SKYSČIUS

Reguliariai tikrinkite didelėse saugyklose laikomas alyvos būklę. Prieš išpildami alyvą, patikrinkite, ar saugykloje yra sumontuotas 4 mikronų oro filtras-alsuoklis.

#### 3. NAUDOKITE DIDELIO EFEKTYVUMO FILTRUS IR PO REMONTO PALEISKITE IŠORINIO KONTŪRO FILTRAVIMO CIKLĄ

Atidarius hidraulinę sistemą remonto darbams, į ją patenka teršalų. Po sistemos atidarymo rekomenduojama atlikti išorinio kontūro filtravimo ciklą ir naudoti „Cat“ didelio efektyvumo filtrus, kad būtų pašalinti visi teršalai.



Sužinokite daugiau  
[www.cat.com/parts/hydraulics](http://www.cat.com/parts/hydraulics)

# CATERPILLAR „PRISIŠVARTUOJA“ LATVIJOS UOSTUOSE



CAT M325D LMH  
dirba Skultės uoste

**Kai Latvijoje tradiciškai išplėtos pramonės šakos – statyba, kelių tiesimas, karjerų eksploatavimas ir kiti žemės perstumdymo darbai, lyginant su ankstesniais metais išgyvena ryškų nuosmukį, Latvijos uostas veiklos nestokoja.**

**Ką technikos gamintojas „Caterpillar“ siūlo šiam sektoriui? Ir ką savo klientams Baltijos jūros uostose gali pasiūlyti „Witraktor“? Šį klausimą užduodame Karliui Nordmanui (Karlis Nordmanis) – vyriausiajam SIA „Witraktor“ pardavėjui, kuris atsakingas už Baltijos šalių pramonės sektorių.**

Karlis dirba SIA „Witraktor“ nuo 1999 m. Jis geriau nei visi kiti gali apibūdinti Latvijos industrinės technikos rinkos tendencijas ir jas atitinkančius „Witraktor“ veiksmus per paskutiniuosius dešimt metų.

„Mūsų įmonė iki 2008 m. Latvijoje tradiciškai daugiau dėmesio skyrė tokiems segmentams kaip kelių tiesimas, karjerai, melioracija. Įdirbis buvo neblogas, ryšiai su klientais geri. Šioje srityje „Cat“ technika pelnė gerą vardą; mes neabejotinai žinijome, kad siūlome gerą sprendimą savo klientams.

Kalbant apie krovimo techniką pramonės segmentui, anksčiau pasaulyje buvo manoma, kad šioje srityje „Caterpillar“ bando prilygti kitiems gamintojams. Tačiau paskutiniu metu niekas neabejoja, kad „Cat“ technika šioje srityje yra atskaitos taškas. Jeigu taip yra visame pasaulyje, kodėl to negali būti ir Latvijoje, ar kitose Baltijos šalyse?“ – klausė Karlis.

## **GERA PRADŽIA SU FRONTALINIAIS KRAUTUVAIS**

Pirmąsias 3 „Cat“ krovimo mašinas – frontalius krautuvus 914G, 938GII ir 962GII – 2003 m. įsigijo Rygos prekybos uosto struktūrai priklausanti bendrovė SIA „Rigas Centralais terminal“ (RTC). Tokiu būdu „Cat“ technika, o tuo pačiu ir „Witraktor“, atsirado Latvijos krovimo technikos rinkoje. Karlis pasakoja: „Metams bėgant, tiekėme „RTC“ vis naujesnę techniką. Taip sėkmingai bendradarbiaujant, kasmet darėsi vis aiškiau, kad savo veiklos Latvijos rinkoje nereikėtų apriboti iki šiol įprastomis sritimis, kuriose „Cat“ technika visuomet buvo itin pajėgi. Supratome, kad galime sėkmingai dirbti ir krautuvų technikos srityje, nes mūsų technika buvo išbandyta ir teigiamai įvertinta.“

## **TRYS IŠŠŪKIAI – TRYS PERGALĖS**

Tokį pasitikėjimą lemia trys veiksniai – „Cat“ technikos pajėgumas dirbant intensyviomis darbo sąlygomis, „Cat“ technikos atsparumas nedėkingai aplinkai ir patikimos „Witraktor“ serviso paslaugos.

„Visų pirma, uostai iš kitų objektų išsiskiria intensyviu darbo ritmu“, – pasakoja Karlis. „Viena mašina vidutiniškai išdirba 6500 – 7000 motovalandų per metus, o tai nėra mažai. Stebėdami, kaip „RTC“ dirba mūsų „Cat“ frontaliniais krautuvais, įsitikinome, kad šia technika galima pasikliauti. Tai pastebėjome ne tik mes, bet ir mūsų klientai.

Taip pat, Rygos uoste eksploatuojami „Cat“ krautuvai, lyginant su įprastinėmis statybos aikštelėmis, dirba labai nedėkingoje aplinkoje. Mašinoms techniniu požiūriu kenkia anglies dulkės, o tai – technikai nemažas išbandymas.

Pasisekimą nulēmē ir „Witraktor” servisas. Įrodēmē, kad sugebame greitai ir tiksliai reaguoti į iškilusias problemas bei užtikrinti būtinąjį serviso aptarnavimą sudėtingomis darbo sąlygomis, kai klientui brangi kiekviena minutė. Čia svarbu ne tik esant galimybei išvengti prastovų ir nedelsiant atvykti į objektą, bet ir tiksliai suderinti tiek reguliarią technikos priežiūrą, tiek remontą, tiek atsarginių dalių užsakymus.

Visų šių veiksmų dėka, „RTC” šiuo metu dirba 13 įvairių modelių „Cat” frontaliniai krautuvai, 3 CAT M325D LMH krovos ekskavatoriai bei dar 3 frontaliniai krautuvai buvo pristatyti 2010 m. pabaigoje.“

### NAUDINGOS GARANTIJOS SĄLYGOS

„Dar vienas svarbus aspektas, kuris nulēmē uostų pasirinkimą įsigyti „Cat” krovos techniką – tai išskirtinės „Caterpillar” garantijų sąlygos“, - mano Karlis. Dažniausiai, gamintojai ar jų atstovai siūlo garantiją, kurią riboja gana trumpas laikotarpis. Čia paprastai taikomas „arba, arba” principas t.y. numatomas metų skaičius ar išdirbtų motovalandų skaičius, kuriems suteikiama garantija. Pavyzdžiui, siūloma garantija vieneriems metams arba 2000 motovalandų. Garantinis laikotarpis baigiasi tuomet, kai įsigalioja bent viena iš šių sąlygų, nepriklausomai nuo to, kuri sąlyga baigiasi pirma. „Apie 2003 – 2004 m. tokio tipo garantines sąlygas siūlė praktiškai visi gamintojai ir neretai šias garantijas teikė patys gamintojų atstovai, o ne technikos gamintojai“, pasakoja Karlis.

„Witraktor” jau tuomet savo klientams galėjo pasiūlyti vienerių metų garantiją, neribojant variklio darbo valandų. Tokia „Caterpillar” standartinė garantija labai naudinga, atsižvelgiant į uostų darbų intensyvumą. Jei skaičiuotume, kad metai turi 365 dienas ir jei sakytume, kad technika dirbama 24 valandas per parą, tuomet dirbant be jokios pertraukos klientas gali išdirbti 8760 motovalandų per metus. Pasirinkę tokią „Cat” standartinę garantiją, ji galiotų visą šį laikotarpį, nepriklausomai nuo to, kokių intensyvumu dirbs technika. „Tai vienas iš mūsų pranašumų“, sako Karlis, „nes intensyviai darbu uostuose, klientams naudinga tik tokio tipo garantija“.

### EPP, ARBA PRATĖSTO GALIOJIMO GARANTIJA

2007 m. atsirado nauja „Caterpillar” siūloma paslauga – EPP (*angl. Equipment Protection Plan*) arba Pratęsto galiojimo garantija. Tai yra garantija, kurią klientas gali papildomai nusipirkti prie standartinės garantijos. „Cat” mašinos savininkui tai yra papildoma galimybė sumažinti savo finansinę riziką. Jei EPP garantijos metu technikai kas nors atsitinktų dėl gamintojo kaltės, klientui nereikėtų jaudintis dėl serviso ir/ar atsarginių dalių išlaidų.

### „CAT” RATINIAI EKSKAUTORIAI KROVOS DARBAMS

2008 m. „Witraktor” pasiūlė Latvijos uosto kompanijoms išbandyti „Cat” krovos ekskavatorius. Tam, kad tai padaryti, „Witraktor” teko surizikuoti ir patiems įsigyti šią specifinę techniką. Karlis Nordmanis paaiškina: „Klientams išbandyti įsigijome CAT M325D LMH modelio krovos ekskavatorių. Neužilgo, du klientai – SIA „Ventplac” ir SIA „Jaunlaicenes industrija” užsakė iš mūsų būtent šio modelio krovos ekskavatorius“.

Šiuo metu Latvijoje jau yra 4 įmonės, kurios įsigijo M325D LMH ratinius ekskavatorius krovos darbams: SIA „Ventplac” (1 mašina, Ventspilyje), SIA „Jaunlaicenes industrija” (1 mašina, Rygoje), SIA „EMU Skulte” (1 mašina, Skultėje), SIA „Rigas Centralais Terminals” (3 mašinos, Rygoje). SIA „Ventplac” ir SIA „EMU Skulte” šią techniką naudoja medienai krauti, o SIA „Jaunlaicenes industrija” ir SIA „Rigas Centralais Terminals” šios technikos pagalba krauna anglį.

Įmonės, įsigijusios šią „Cat” techniką, yra Latvijos krovos rinkos lyderės, todėl manome, kad „Cat” krovimo mašinos Latvijos uostuose „prisišvartavo” ilgam.

### SIA „WITRAKTOR” BENDRADARBIAVIMO MODELIS

„Witraktor” strategija siūlant „Cat” krovos techniką Latvijos industrinei rinkai ateityje remsis tais pačiais principais, kuriuos jau ne kartą įvertino mūsų klientai:

- 1) **individualus technikos demonstravimas** kliento darbo aikštelėje – nemokamai;
- 2) **galimybė nupirkti kliento naudotą techniką** – nesvarbu ar tai „Caterpillar” gamybos mašina ar kito gamintojo technika. Seną techniką mes įvertiname ir tą sumą užskaitome kaip pirmąją įmoką įsigyjant naują „Cat” mašiną;
- 3) **„Caterpillar” gamyklinio finansavimo paslauga**, kurią mes siūlome visai „Cat” technikai. Čia, atpirkimo vertė nustatoma technikos įsigijimo metu. Pavyzdžiui, klientas apytiksliai suplanuoja kiek motovalandų išdirbs su šia technika per 5 metus, o „Witraktor” apskaičiuoja sumą už kurią ši technika iš kliento gali būti nupirkta po 5 metų.

### DETALIAU APIE TECHNIKOS DEMONSTRAVIMĄ...

Technikos demonstravimas kliento darbo aikštelėje yra nemokama „Witraktor” teikiama paslauga. Klientas turi puikią galimybę išbandyti techniką, kurią ruošiasi nusipirkti, realiomis darbo sąlygomis. Demonstravimas paprastai trunka 5 dienas ir vyksta tokiu principu:

- „Witraktor” nemokamai organizuoja technikos transportavimą į kliento darbo aikštelę ir taip pat nemokamai nuveža ją atgal.
- Kliento darbo vietoje „Witraktor” mechnikas sujungia techniką su darbu reikalinga įranga (pvz. kaušu su griebtuvu medienai krauti arba greiderio kaušu birioms medžiagoms krauti) bei sureguliuoja hidraulinį spaudimą ir srovę, kad mašina būtų visapusiškai parengta darbu. Tokie sureguliuavimo darbai paprastai trunka pusę dienos.
- Tuomet „Witraktor” instruktorius paaiškina kliento operatoriams kaip dirbti „Cat” demonstracine mašina – papasakoja apie jos specifiką, skirtumus nuo kitų gamintojų mašinų ir parodo kaip ją teisingai valdyti. Apmokymams skirta pirmos dienos antroji dalis, o kitą dieną operatoriai išbando techniką darbo aikštelėje.
- Už technikos eksploatavimą klientui nereikia mokėti jokio nuomos ar kito tipo mokesčio.

Taigi, neskaitant pirmosios dienos, kai technika yra atvežama, sureguliuojama ir operatoriai išmoka ją valdyti, klientas turi galimybę keturias dienas naudoti „Cat” mašiną savo reikmėms. Įmonei tereikia pasirūpinti, kad būtų darbo ir operatorius mašinai valdyti.



CAT 980H dirba  
Rygos prekybos uoste

Demonstravimui pasibaigus „Witraktor“ mechanikas vėl atvyksta į technikos darbo vietą, išmontuoja specialią įrangą ir mašina transportuojama atgal į „Witraktor“ technikos sandėlį.

#### **Kliento atsakomybė demonstravimo laikotarpiu:**

- Užtikrinti, kad operatoriai būtų pasirengę mokytis ir įvaldyti techniką;
- Garantuoti, kad demonstravimui bus naudojami kokybiški degalai;
- Užtikrinti elementarią kasdieninę techninę priežiūrą – tepalų naudojimas, oro filtro patikra, valymas ir pan.
- Atlikti būtinus matavimus ir jais remiantis įvertinti technikos našumą (apskaičiuoti degalų sunaudojimą ir išanalizuoti našumą, įvertinus sukrautus krovinius, ir kt.). Žinoma, „Witraktor“ nereikalauja ataskaitų. Tai yra tam, kad būtų pasiektas demonstravimo tikslas ir klientas, išanalizavęs šiuos duomenis, galėtų įvertinti „Cat“ technikos galimybes.

„Demonstravimo metu visos susijusios šalys gauna naudą: klientas – išbando naują techniką, kurią ruošiasi nusipirkti bei visas 4 dienas gali nemokamai atlikti savo kasdieninius darbus „Cat“ mašina; operatorius – gauna vertingų žinių ir praktikos; „Witraktor“ – džiaugiasi galėdami pasiūlyti savo klientams išbandyti „Cat“ techniką ir įsitikinti jos išskirtiniu našumu, nes tai yra vertingas argumentas „Cat“ technikos naudai“, - pasakoja Karlis. „Noriu dar pridurti, kad SIA „Witraktor“ – viena iš nedaugelio kompanijų Latvijoje, kuri gali pasigirti turinti tokios specifinės technikos kaip krovos ekskavatorius savo sandėliuose. Todėl, jeigu nenorite pirkti „katės maiše“, raginu pasinaudoti šia nemokama paslauga ir rinktis „Cat“!“

#### **DEMO SUTARTIS**

Prieš organizuojant demonstravimą, su klientu sudaroma vienkartinė demonstravimo sutartis. Tai oficialus abiejų šalių suderintas susitarimo aktas, kuriame nustatomi pagrindiniai šalių įsipareigojimai demonstravimo laikotarpiu ir kliento, kaip technikos naudotojo, atsakomybė (pavyzdžiui, jau anksčiau paminėta kliento atsakomybė dėl degalų kokybės). Su šia sutartimi galite susipažinti susisiekę su mūsų prekybos atstovais. Be to, visa demonstravimui siūloma technika yra registruota Latvijos VTUA (Valstybinėje technikos priežiūros agentūroje).

Tai reiškia, kad technika oficialiai ir legaliai įvežta į Latviją. Tai pat, technikos išbandymo laikotarpiu, mašina yra apdrausta visa jos verte.

Pokalbio pabaigoje, Karlis dar kartą pabrėžia: „Mes ir toliau stegsimės parodyti Latvijos verslininkams tai, kuomet per paskutiniuosius dvejus metus įsitikinome patys:

- „Witraktor“ uostui gali pasiūlyti ne tik frontinius krautuvus, bet ir kitą „Cat“ krovos techniką;
- „Cat“ mašinos idealiai pritaikytos didelio intensyvumo darbo sąlygoms, kurios būdingos daugeliui Latvijos uostų;
- Turėdamas „Cat“ EPP ir eksploatuodamas techniką, klientas iš esmės sumažina arba net pašalina savo finansinę riziką. Su „Cat“ EPP garantija jums nereikės skirti nenumatytų išlaidų remontams ir visą pratęsto galiojimo garantijos laikotarpį galėsite dirbti ramiai. SIA „Witraktor“ greitai reaguoja į iškilusias problemas per maksimaliai trumpą laiką, o tai – ypač svarbu mūsų klientams.“

**„Cat“ technika dirba jums, o mes jai padedame! ■**

## SIA „RIGAS CENTRALAIS TERMINALS“ – BENDRADARBIAVIMO PRADŽIA

„Mūsų santykiai su SIA „Witraktor“ užsimezgė 2003 m., kai įsigijome pirmąsias „Cat“ mašinas; - pasakoja **Eris Esta**, SIA „Rigas Centralais Terminals“ (RTC) valdybos pirmininkas. „Tuo metu dirbome tiek „Cat“, tiek kitų gamintojų technika. Rezultatai parodė, kad „Cat“ technika yra žymiai patvaresnė, todėl priėmėme sprendimą toliau dirbti tik „Cat“ mašinomis.“

**Romanas Galiantas**, „RTC“ technikos direktorius, papasakojo, kad tuo metu „RTC“ keitė veiklos specifiką – įmonė pradėjo dirbti su anglies kroviniiais. „Iki tol, dirbant šiuos anglies krovimo darbus, naudojome kitų gamintojų technika. Bet ji nepasiteisino, todėl nusprendėme išbandyti „Cat“. Prieš įsigyjant, mes išbandėme CAT 938GII frontalinį krautuvą ir įsitikinome, kad tai itin ekonomišką pasirinkimas: degalų sąnaudos žymiai mažesnės nei kitų gamintojų mašinų.“

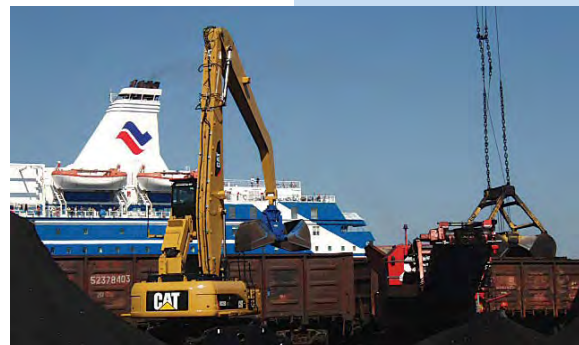
### ĮSPŪDINGAS „CAT“ TECHNIKOS PARKAS

Šiuo metu „RTC“ priklauso net 16 „Cat“ mašinų: 13 frontaliųjų krautuvų (modeliai 914, 938, 962, 966, 972, 980) ir 3 ratiniai ekskavatoriai krovos darbams (modelis M325D LMH). Eris Esta pasakoja: „Mes esame patenkinti „Caterpillar“ ir tai yra pagrindinė priežastis, kodėl šiuo metu negalvojome apie technikos keitimą. Be abejo, „Cat“ technika yra viena brangiausių – vietoj vienos „Cat“ mašinos galime nusipirkti tris kintiečių gamybos mašinas. Tačiau mūsų įmonei yra labai svarbu, kad technika būtų pajėgi dirbti 24 valandas per parą, 365 dienas per metus, todėl neturime laiko remontams ir prastovoms. Dėl to, esame pasirengę už kokybę mokėti daugiau.“

Mes paklausėme „RTC“ valdybos pirmininko, ar teko susidūrėti su „Cat“ frontaliųjų krautuvų techninėmis problemomis? Eris Esta pasakoja: „Pradžioje, kilo sunkumų su pirmaisiais frontaliniais krautuvais, kuriems dabar jau 3-4 metai. Tačiau pagrindinė šios problemos priežastis buvo susijusi su tuo, kad galbūt pasirinkome ne patį geriausią modelį galingumo atžvilgiu – technika buvo kiek per maža numatytiems darbams. Dėl to ir atsirado techninių problemų. Buvo sunku nustatyti ar tai buvo technikos, ar operatoriaus kaltė. Kai įsigijome didesnę ir galingesnę technika, palaipsniui ši problema išnyko. Mūsų didžiausias 980 serijos „Cat“ frontalinis krautuvas jau išdirbo apie 8000 motovalandų ir nė karto nebuvo sugedęs.“

### GALIMYBĖ NUOMOTI

„Iš pradžių, svarstėme tik „Cat“ technikos nuomos galimybę, bet vėliau nusprendėme šią techniką įsigyti“, - tęsia pokalbį Eris Esta. „Be abejo, mūsų įmonė yra didelė, todėl tiksliai nuspėti krovimo darbų apimtį neįmanoma. Bet mes pasikliauname SIA „Witraktor“, kur visuomet galima papildomai išsinuomoti reikiamas mašinas.“



### TECHNIKOS DEMO

Prieš perkant „Cat“ krovos ekskavatorių, „RTC“ visą savaitę bandė šią techniką realiomis darbo sąlygomis. „Matavome produktyvumą bei kitus rodiklius ir padarėme išvadas, kad produktyvumo atžvilgiu didesnio modelio krovos ekskavatoriai turi daugiau pranašumo. Be to, sugebėjome iškrauti antros pakrovimo linijos vagonus, ko anksčiau negalėjome padaryti dėl mažesnio modelio strėlės. Vienintelis trūkumas – tai nemažas sunaudotų degalų kiekis“, - pasakoja Romanas Galiantas.

### KALBANT APIE SERVISĄ

Eris Esta pabrėžia, kad SIA „Witraktor“ techninis aptarnavimas pagerėjo: „Mūsų veiklos specifika yra tokia, kad negalime leisti savo technikai sustoti – darbo ritmas yra itin intensyvus, nes mašinos krauna krovinius ir dieną, ir naktį. Todėl kilus techninėms problemoms, turime būti užtikrinti, kad servisas atvyks į pagalbą nepriklausomai nuo paros laiko. Dar maždaug prieš dvejus metus iš savo darbuotojų girdėjau, kad „Witraktor“ servisas laiku neatvykdavo, tačiau dabar problemų dėl iškviatimų nėra – viskas atitinka mūsų reikalavimus.“

Šių metų serviso sutartyje reagavimo laikas buvo sutrumpintas iki 3 valandų bet kuriuo paros metu. Tai mus visiškai tenkina. Dabar deramės su „Witraktor“, kad mūsų teritorijoje būtų įrengtas nedidelis atsarginių dalių bei priežiūros priemonių sandėlis.“

### POŽIŪRIS Į BENDRADARBIAVIMĄ ATEITYJE

Šiuo metu „RTC“ iš SIA „Witraktor“ užsakė dar 3 „Cat“ frontaliuosius krautuvus. Eris Esta prisipažįsta: „Dirbant tokiomis sudėtingomis sąlygomis – kraunant anglį – optimalus technikos keitimo laikas yra, kai mašina išdirba 10 000 – 12 000 motovalandų. Mūsų įmonėje tokį valandų skaičių technika išdirba maždaug po dvejų metų. Ateityje numatome aktyviai bendradarbiauti su SIA „Witraktor“ ir tartis dėl reguliarumo principo tiekiant „Cat“ mašinas.“

## SIA „JAUNLAICENES INDUSTRIJA“



Edmundas Bērzinis



Oskaras Leimanis

### POREIKIS KOKYBIŠKAI TECHNIKAI

SIA „Jaunlaicenes industrija“ – viena iš pirmųjų dviejų įmonių Latvijoje, kuri 2008 metais įsigijo CAT M325D LMH ratinį ekskavatorių krovos darbams.

Kodėl buvo pasirinkta būtent „Cat“ mašina, pasakoja SIA „Jaunlaicenes industrija“ savininkas **Edmundas Bērzinis** (Edmunds Berzinš): „Patyrinėjau, palyginau kelių gamintojų techniką, bet susidomėjau būtent „Caterpillar“. Kartu su kolegomis nusprendėme išbandyti demonstracinį CAT M325D LMH modelį savo darbų aikštelėje. Pagrindinis mūsų darbų užsakovas yra SIA „Rigas Centralais Terminals“, todėl gerai žinojome, kad negalime rinktis bet kokios technikos. Mums reikėjo geriausios kokybės mašinos tokiems rimtiems užsakymams vykdyti“.

„Mūsų technikos parke „Cat“ krovos ekskavatorius, be jokių abejonių, yra vienas geriausių. Neteigiu, jog visos „Cat“ mašinos yra pačios geriausios, tačiau iš savo patirties žinau, kad tai puikios kokybės technika. Čia kaina atitinka kokybę, todėl mums tai buvo pats optimaliausias sprendimas“, - paaiškina Edmundas Bērzinis.

## „Cat“ – tai technika, kuria gali pasikliauti, kai turi ypač rimtų įsipareigojimų užsakovui“

### DIDELĖ ATSAKOMYBĖ

„Kadangi dirbame uoste – o tai labai didelė struktūra, kur visi procesai yra glaudžiai susiję, – esame tik sraigtelis dideliame versle. Todėl mums ypač svarbu, kad mūsų technika dirbtų nepriekaištingai, be nereikalingų prastovų. Kai tik technika sustoja, mes nespėjame laiku iškrauti vagonų ir visas darbų procesas sustoja. To sau leisti negalime, nes turime rimtų įsipareigojimų savo užsakovui. Tai reiškia, kad mūsų technika turi dirbti be sutrikimų. Be to, mūsų darbo ritmas yra labai intensyvus – su šia technika dirbame keliomis pamainomis, maždaug 20 valandų per parą. Tai yra rimtos priežastys kodėl įsigijome būtent „Caterpillar“ gamybos mašiną, nes tai saugi, patvari ir kokybiška technika“.

„Iki šiol neturėjome didelių problemų su „Cat“ ekskavatoriumi“ – teigia Edmundas. „Yra niuansų, kuriuos pastebėjome dirbdami šia mašina, tačiau jų turi bet kuri technika. Tai ypač pasireiškia, kai technika yra dirbama taip intensyviai, kaip dirbame mes. Tačiau noriu pridurti, kad „Caterpillar“ tokių problemų turi mažiausiai. Tą patį galiu pasakyti ir apie „Cat“ variklius – C11 ir C13 – kurie yra sumontuoti visoje mūsų industrinėje technikoje“, – pasakoja įmonės savininkas.

**Oskaras Leimanis** (Oskars Leimanis), SIA „Jaunlaicenes industrija“ technikos vadovas, priduria: „Mūsų technika dirba jau antrus metus ir šiuo metu „Cat“ krovos ekskavatorius yra išdirbęs apie 7000 motovalandų. Kol kas nebuvo jokių rimtų gedimų. Vieną kartą turėjome nedidelę problemą su kondicionieriaus siurbliu, tuomet mes jį pakeitėme. Taip pat buvo nudilęs kabelis prie kabinos, tačiau ir šią problemą mes nesunkiai sutvarkėme.“

### SVARBI OPERATORIAUS NUOMONĖ

Paklausėme įmonės vadovo, kas buvo svarbiausia vertinant techniką demonstravimo periodu? Edmundas Bērzinis atsakė, kad be darbo našumo, kuris yra vienas svarbiausių vertinimo rodiklių, jam, kaip įmonės savininkui, buvo svarbi operatoriaus nuomonė. Jis pasakoja: „Mano darbuotojas ekskavatorininkas turi labai didelę patirtį ir man buvo ypač svarbu sužinoti jo nuomonę apie „Cat“ mašiną. Mūsų įmonėje krovos ekskavatoriais pamainomis dirba 4 operatoriai ir mašinos kabinoje jiems tenka praleisti daug laiko. Man svarbu, kad operatorius mašinoje jaustųsi patogiai, nes tai tiesiogiai susiję su darbo našumu. Jei operatorius patogiai dirba ir mažiau pavargsta – darbo našumas bus žymiai didesnis. Visų mano operatorių atsiliepimai apie „Cat“ ekskavatorių buvo teigiami“.

### SERVISAS – VISĄ PARĄ

Edmundas užtikrina, kad „Witraktor“ servisas iš tikrųjų reaguoja greitai, bet tikisi, kad ateityje galima būtų jį patobulinti: „Kilus problemai, norėtumėm, kad „Witraktor“ servisas atvyktų nedelsiant, bet kuriuo paros metu. Iki šiol mums to neprireikė. Tai yra ir dėl to, kad „Cat“ technika yra patvari. Šiuo metu mūsų „Cat“ ekskavatoriaus garantijos laikotarpis baigėsi. Žinoma, iškilusias technines problemas bandysime sutvarkyti patys. Tačiau jei skubiai prireiktų „Witraktor“ specialistų pagalbos – mums svarbu, kad servisas būtų visuomet pasiekiamas. Dėl to, jau pradėjome derybas su „Witraktor“ serviso vadovu“.

### DIZAINAS TAIP PAT SVARBU

Baigdamas pokalbį, Edmundas pridūrė, kad jam, kaip technikos savininkui, taip pat svarbi mašinos išorė ir dizainas: „„Cat“ ekskavatorius atrodo gerai, man patinka ir spalvų derinys, ir dizainas. Kartais technika gali būti kokybiška, bet iš išorės visai nepatraukli, tačiau „Caterpillar“ stebuklingai gerai suderina kokybę ir estetiką: kaip iš vidaus, taip ir iš išorės“.

## SIA „EMU SKULTE“

Skultės uoste veikianti įmonė SIA „Skulte“ savo CAT M325D LMH krovos ekskavatorių įsigijo 2009 m. balandžio pradžioje. Įmonės atstovas **Aivaras Strausas** (Aivars Strauss) pasakoja: „Krovos ekskavatoriaus pirkimą planavome jau nuo 2008 m. pradžios. Apsvarstėme savo finansines galimybes, kreipėmės į keletą įmonių, kurios siūlo tokio tipo techniką. Su „Caterpillar“ ir jų atstovais Latvijoje SIA „Witraktor“ jau turėjome darbo patirties, todėl kreipėmės ir į juos. Mums pasiūlė iškeisti mūsų senąjį kito gamintojo krovos ekskavatorių į naują „Cat“, o senosios mašinos likutinę vertę įskaityti kaip pirmąją įmoką. Nors kainos skirtumas tarp naujos ir senos mašinos buvo nemažas, mes sutikome! Be abejo, mūsų atveju pirkome žymiai galingesnį ir našesnį krovos ekskavatorių, todėl kainos skirtumas visapusiškai pagrįstas.“

„Susitarėme dėl 5 metų arba 8000 motovalandų garantijos – toks garantijos laikotarpis yra pakankamai ilgas. Tačiau garantijos sąlygas vienareikšmiškai įvertinti sunku, nes visuomet yra rizika, susijusi su darbų krūviu: kai yra mažai darbų, motovalandų matuoklis sustoja, o kai darbų labai daug, garantiniu požiriu tai taip pat nėra gerai. Įmonė turi labai atsargiai įvertinti savo galimybes prieš pasirenkant garantijos sąlygas. Laikui bėgant ir garantijai artėjant į pabaigą, galėsime giliau išanalizuoti patirtį, o tuomet ir apsispręsimė ar tokios sąlygos buvo mums optimalios“, - šypsosi A. Strausas.

Mes paklausėme Aivaro, ar jie liko patenkinti CAT M325D LMH krovos ekskavatoriumi ir Aivaras, pamastęs, prisipažino, kad rimtų techninių sutrikimų nebuvo. „Žinau tik, kad kartą vienoje vietoje atsisuko varžtai ir dar buvo nedidelė problema su centrine tepimo sistema – bet visą tai „Witraktor“ specialistai greitai sutaisė. Praeitą žiemą turėjome problemą su mašinos užvedimu, bet tuomet buvo ekstremalūs šalčiai, todėl to nepavadinčiau technikos problema. Manau, kad „Cat“ technika yra geros kokybės ir dirba tikrai gerai. Nemėgstu lyginti, bet ir mano operatoriai paminėjo, jog su „Cat“ ekskavatoriumi visai kitas darbas – mašinos stabilumas yra geresnis, o strėlė yra ilgesnė. Iš kitos pusės, dėl to, kad „Cat“ mašina yra didesnė ir galingesnė, sunkiau dirbti ir manevruoti sandėlyje. Taigi, dirbant pasitaiko visko: ir gero, ir blogo“.

Prieš įsigyjant „Cat“ krovos ekskavatorių, Aivaras Strausas aplankė tas įmones Rygos ir Ventspilio uostuose, kurios jau įsigijo „Cat“ ekskavatorius savo krovos darbams, ir apžiūrėjo kaip šios mašinos dirba darbo aikštelėse. Vėliau, jau įsigijus CAT M325D LMH, SIA „Emu skulte“ pasinaudojo galimybe išbandyti demonstracinį mažesnės klasės „Cat“ ekskavatorių. Apie demonstravimą pasakoja **Janis Uozuolinis** (Janis Ozoliņš), Skultės uosto terminalo darbų vadovas: „Mažesnio modelio demonstravimo galimybe pasinaudojome 2009 m. vasarą ir 1 – 1,5 mėnesio jį bandėme. Demonstracinis krovos ekskavatorius buvo mažesnės klasės nei mūsų įsigytas. Mūsų tikslas buvo jį išbandyti ir palyginti ne tik su „Cat“ mašina bet ir su kitų gamintojų technika. Manau, tokie techniniai demonstravimai yra gana naudingi, nes suteikia žinių ir praktikos, kuriuos panaudosime renkantis techniką



Aivaras Strausas



Operatorius Normundas

savo darbams ateityje. Demonstravimui pasibaigus, palyginome krovos ekskavatorių našumą ir kitus rodiklius. Pastebėjome, kad „Cat“ mašinų ypatinga savybė – išskirtinis stabilumas. Stabilus krovinių iškrovimas ir jį lydintis jausmas yra daug verti. Tai yra iš dalies dėl to, kad „Cat“ mašinos ratai yra didesni ir atramos yra išleidžiamos iš aukštesnio taško, todėl technika išlaiko geresnį stabilumą“.

Operatorius **Normundas** pasakoja apie savo patirtį dirbant „Cat“ technika: „Turiu tik kelias pastabas šiam krovos ekskavatoriui. Saugumo grotelės prieš kabiną trukdė matomumui, todėl jas nuėmėme. Taip pat garso signalas galėtų būti garsesnis, nes kitų mašinų operatoriai jo kartais negirdi. Ryškiausia mano manymu tiek didesnio, tiek mažesnio demonstracinio ekskavatoriaus savybė yra stabilumas“.

Operatorius Normundas taip pat ypatingai įvertino SIA „Witraktor“ serviso specialistus: „Witraktor“ mechanikai dirba išties profesionaliai ir greitai. Ypač įvertinome mechaniką Andrejų Uozuolą (Andrejs Ozols) – tikrai „auksinių rankų“ žmogus. Atvyksta laiku ir atlieka darbą labai atsakingai“.

Baigdamas pokalbį Aivaras Strausas pamini, kad šiuo metu įmonėje dirba dvi „Caterpillar“ gamybos mašinos: krovos ekskavatorius CAT M325D LMH bei neseniai įsigytas CAT D3K XL vikšrinis buldozeris. Kalbėdamas apie buldozerį, Aivaras pabrėžia: „Joks kitas gamintojas negalėjo pasiūlyti nieko tinkamo pjuvenoms stumdyti laive. D3K XL yra kaip tik tokio dydžio, kokio mums reikėjo, kad uosto keltuvus galėtų jį pakelti. Šiuo atveju mums nereikia papildomai ieškoti uosto krano – o tai pinigų ir laiko taupymas vienu metu! Tai buvo viena iš pagrindinių priežasčių, kodėl įsigijome būtent šį „Cat“ buldozerį“.

# VILNIAUS LOKOMOTYVŲ REMONTO DEPAS RENKASI „CAT“!



Modernizuotas šilumvežis ČME3M



„VLRD“ generalinis direktorius  
Valentas Stadalnykas

„Caterpillar“ yra vienas populiariausių variklių ir generatorių gamintojų pasaulyje, kurio produktų asortimentas yra labai platus: elektros tiekimo generatoriai, pramoniniai varikliai, jūriniai varikliai ir generatoriai, lokomotyvų varikliai bei nenutrūkstantis maitinimo šaltiniai. „Caterpillar“ atstovai įvairiose šalyse siūlo šią išskirtinės kokybės techniką bei paslaugas savo klientams – įvairiausiems energetinių sistemų poreikiams patenkinti.

Taiigi, Lietuva ne išimtis. UAB „Vilniaus lokomotyvų remonto depas“ (VLRD) – vienintelė lokomotyvų remonto bei modernizavimo įmonė Lietuvoje – pasinaudojo „Cat“ energetinių sistemų sprendimais šilumvežių modernizavimo projektams įvykdyti.

„VLRD“, kaip AB „Lietuvos geležinkeliai“ dukterinė įmonė, buvo įkurta 2003 metais vadovaujantis Europos Parlamento ir Tarybos direktyvos Nr. 2001/12EB nustatytais reikalavimais – pertvarkyti riedmenų ūkį ir, tuo pačiu, atskirti eksploatacinę veiklą nuo riedmenų remonto darbų.

#### POREIKIS MODERNIZACIJAI

AB „Lietuvos geležinkeliai“ amžių sandūroje turėjo pasenusį, šiuolaikinių reikalavimų neatitinkantį traukos riedmenų parką. Valentas Stadalnykas, „VLRD“ generalinis direktorius, pasakoja: „Šilumvežiai dažnai gesdavo, neužtikrindavo tinkamo eismo saugumo ir netenkindavo vis didėjančių krovinių vežimų apimčių. Pavyzdžiui, manevrinių šilumvežių amžius, jų modernizavimo pradiniam etapui prasidėjus, siekė 20 metų. AB „Lietuvos geležinkeliai“ tekdavo vis daugiau lėšų skirti traukos riedmenų parko techninei būklei palaikyti ir eksploatacijos medžiagoms įsigyti.“

Kaip taisyklė, techniškai pasenę šilumvežiai yra nepatikimi eksploatacijoje, o jų techninės būklės palaikymas labai brangiai kainuoja. Dažniausiai, tokių lokomotyvų sunaudojamų degalų ir variklinės alyvos kiekis didėja, o reikalingų remontui atsarginių dalių jau nebegamina. Taip pat, senesnių lokomotyvų mašinistų darbo vietos neatitinka šiuolaikinių ergonominių reikalavimų. Kabinos praleidžia daug garso ir vibracijų, matomumas yra prastas, o valdymo įranga nepatogi. Anksčiau ar vėliau, visa tai priverčia valstybines

geležinkelio įmones bei kitas privačias kompanijas, turinčias pasenusį geležinkelio riedmenų parką, ieškoti sprendimų šiai problemai išspręsti. Naujų lokomotyvų įsigijimas dažniausiai ne visiems įperkama galimybė. Tuomet lieka kita alternatyva – modernizuoti riedmenų parką. Paprastai, tokių modernizavimo darbų kaina yra trečdaliu mažesnė, negu naujo lokomotyvo įsigijimas, o rezultate pasiekiamos beveik vienodos eksploatacinės savybės.

Valentas Stadalnykas: „Mūsų įmonei buvo iškeltas uždavinys – surasti tinkamą sprendimą ženkliai pagerinti esamą situaciją, o tam tikslui buvo skirtas finansavimas. Pradėjome iškeltų uždavinių sprendimo būdų paiešką.“

#### PADĖJO KITŲ ŠALIŲ PATIRTIS

„Ieškant geriausio sprendimo nagrinėjome kitų šalių sėkmingą patirtį“, – tęsė pokalbį p. Valentas. „Vengrijos Respublikoje, „VLRD“ specialistų grupė susipažino su šilumvežio M62 modernizavimo projektu, kur senas variklis buvo pakeistas į naują „Cat“ variklį. Delegacijos lankymosi metu, Vengrijos geležinkeliuose jau buvo eksploatuojami 10 šilumvežių su „Caterpillar“ firmos varikliais. Išanalizavome ir kitus modernizavimo projektų privalumus ir trūkumus, ir galiausiai nusprendėme pradėti modernizavimą, naudodant CAT 3512B HD variklius. Toks projektas buvo pasiūlytas AB „Lietuvos geležinkeliai“ vadovybei ir gautas jos pritarimas.“



2M62M šilumvežis „VLRD“ ceche

Be abejo, toks AB „Lietuvos geležinkeliai“ vadovybės pritarimas dėl magistralinių lokomotyvų modernizacijos pradžios su „Cat“ varikliais buvo pagrįstas daugelio rodiklių. Valentas Stadalnykas paaiškina: „Nuodugnai išnagrinėjome Vengrijos valstybinių geležinkelių (MAV) patirtį, eksploatuojant analogiškus lokomotyvus. Įsitikinome, kad modernizacijai pasibaigus, lokomotyvų degalų ir variklinės alyvos sąnaudos sumažėjo, o tarpremontinės ridos – padidėjo. Taigi, priimant sprendimą dėl modernizacijos įvertinome šį ekonominį efektą bei kitus kriterijus, tame tarpe „Caterpillar“ atstovybės – UAB „Witraktor“ – buvimą Lietuvoje.“

#### DIDELĖS MODERNIZAVIMO APIPTYS

Nuo 2005-ųjų metų „VLRD“ atliko daug modernizavimo darbų, panaudojant „Cat“ vidaus degimo variklius: nuo vidutinio galingumo (621 kW) CAT 3508 variklių iki galingų (2100 kW) 16 cilindrų variklių CAT 3516B HD. „Per penkis metus mes atlikome 58-į sekcijų modernizavimą lokomotyvams 2M62 su 1700 kW galios varikliais CAT 3512B DITA“, – pasakoja Valentas Stadalnykas. „Taip pat, modernizavome 5 ČME3 serijos varikliais CAT 3512B DITA ir 17 tokių pačių lokomotyvų su 970 kW galios varikliais CAT 3508B DITA. Nuo 2009-ųjų metų pradėjome gaminti naujus manevrinius lokomotyvus TEM TMH su galingais 1455 kW varikliais. Šiai dienai jau pagaminome penkis tokio tipo lokomotyvus, vienas iš kurių skirtas Rusijos geležinkeliams ir atitinka šios šalies techninius ir eismo saugumo reikalavimus. Mūsų darbas buvo teigiamai įvertintas – 2008 m. modernizuotas manevrinis ČME3M serijos šilumvežis laimėjo Lietuvos metų gaminių aukštinį apdovanojimą, o 2009 m. tokį pat apdovanojimą pelnė naujas TEM TMH serijos manevrinis šilumvežis.“

„VLRD“ neapsiriboja projektais vien Lietuvoje. Turint nemažą patirtį modernizuojant Lietuvos geležinkelio riedmenų ūkį, „VLRD“ ieško įdomių projektų kitose šalyse ir sėkmingai juos vykdo. Įmonė jau įgyvendino du unikalios projektus užsienyje: pagal Latvijos valstybinių geležinkelių (LDZ) užsakymą modernizavo 2M62U serijos lokomotyvą su galingu 16 cilindrų varikliu CAT 3516B HD; o taip pat, pagal privačios Latvijos kompanijos užsakymą, atliko vidutinio galingumo, keturių ašių manevrinio lokomotyvo TGM4 (skirto lengvam manevriniam darbui pramoninėse geležinkelio linijose) su 8 cilindrų varikliu, modernizavimą.“

#### PASIEKTI REZULTATAI

Geriausias modernizacijų teigiamų rezultatų įrodymas – tai skaičiais patvirtinti faktai. „VLRD“ pateikė šiuos oficialius duomenis:

- neplaninių remontų skaičius sumažėjo 74,6%
- į aplinką išmetama mažiau teršalų (varikliai atitinka UIC-II lygio reikalavimus)
- dyzelinio kuro sąnaudos vidutiniškai sumažėjo 32%
- variklinės alyvos sąnaudos sumažėjo net 89%
- sukurta ergonomiška darbo vieta lokomotyvų brigadai
- tarpremontinė rida padidėjo iki 30%
- atsirado galimybė vežti sunkiuosius (iki 5000 t) sąstatus.

Be to, „VLRD“ generalinio direktoriaus teigimu, atlikus manevrinių lokomotyvų modernizaciją, be aukščiausio išvardintų rezultatų, atsirado galimybė vietoje dvitraukos režimu naudojamų lokomotyvų naudoti vieną.

#### UAB „WITRAKTOR“ – PATIKIMAS PARTNERIS

Įmonei „Witraktor“ bedradarbiavimas su „VLRD“, modernizavimo projektui prasidėjus, buvo intensyvus ir įdomus. UAB „Witraktor“ vadovas Rasantas Valaitis pasakoja: „Mums tai buvo naujas iššūkis. Savo darbais visuomet stengėmės palaikyti gerą „Caterpillar“ kompanijos vardą – greitai ir kokybiškai atlikti remonto darbus, laiku pristatyti reikiamas atsargines dalis, suteikti naudingos informacijos ir pan. Tikimės, kad nenuvylėme savo partnerio!“

Valentas Stadalnykas mūsų bedradarbiavimą įvertina taip: „Su „Witraktor“ glaudžiai dirbame jau nuo 2005 m. Laikome šią kompaniją patikimu partneriu. Po 5 metų galime teigti, kad visi garantiniai įsipareigojimai įvykdyti, suteikta daug naudingos techninės informacijos ir konsultacijų, niekada neįjautėme atsarginių dalių tiekimo stokos.“

#### ATEITIES PLANAI..

„VLRD“ generalinis direktorius prasitaria ir apie planus ateičiai: „Mūsų įmonė turi daug idėjų ir perspektyvinių projektų, kuriuose numatyta ir toliau naudoti „Caterpillar“ gamybos variklius. Šiuo metu, mūsų naujas gaminytis – manevrinis lokomotyvas TEM TMH – kelia didelį susidomėjimą NVS šalių rinkoje. Be to, artimiausioje ateityje planuojame išdirbti ir pristatyti manevrinio lokomotyvo TEM-2 su „Cat“ varikliu projektą. Mūsų įmonės konstruktoriai yra pasiruošę atlikti bet kurio traukos riedmens tipo modernizacijos projektą pagal kliento pageidavimą. Ne paslaptis, kad Baltijos regiono ir NVS šalių lokomotyvų parkas šiai dienai yra techniškai ir morališkai pasenęs, todėl tikimės, kad artimiausioje ateityje mūsų laukia daug šiuolaikinių ir įdomių projektų.“ ■

#### „CAT“ SPRENDIMAI GELEŽINKELIO TRANSPORTUI

Kompanija „Caterpillar“ tiekia variklius šių tipų geležinkelio transportui:

- **Dyzeliniam lokomotyvams su elektrine traukos pvara:** dyzelinis variklis varo nuolatinės ar kintamos srovės generatorių. Generatorius konvertuoja variklio mechaninę energiją į elektrinę. Elektros energija perduodama traukos varikliams, kurie per krumpliaratinę pavarą suteikia sukimo momentą aširačiams.
- **Dyzeliniam lokomotyvams su hidrodinamine pvara:** dyzelinis variklis standžiai sujungtas su hidrodinamine transmisija. Pagrindiniai šių transmisijų komponentai yra srovės sukimo momento konverteriai ir skysčių movos, kurių kombinacija naudojama traukai perduoti. Tokios hidrodinaminės pavarų dėžės būdingos vidutinio galingumo lokomotyvams.
- **Dyzeliniam traukiniams:** naudojamas visas „Cat“ jėgaines paketas – horizontaliai išdėstyta variklis, mechaninė ar elektrinė transmisija, aušinimo blokas ir kita reikalinga įranga. Visa jėgaines komponentų grandinė išdėstyta po keleivių salono grindimis.

#### ŠILUMVEŽIO MODERNIZAVIMO PROJEKTAS SUOMIJOJE



2008 metais kompanija „Witraktor“ Suomijoje, pagal privačios kompanijos „Rautaruukki Oyj“ užsakymą, pradėjo manevrinių šilumvežių MOVE66, su hidrodinamine pvara, modernizavimo projektą. Projekto metu, kuris pasibaigė 2010 m. lapkričio mėn., „Witraktor“ modernizavo 5 MOVE66 šilumvežius. Naujas modernizuotų šilumvežių modelio pavadinimas – DR35. Modernizacijai poreikis atsirado dėl labai didelių remonto ir aptarnavimo darbų išlaidų bei dėl atsarginių dalių stokos. Modernizacijos metu, senas „Detroit Diesel“ variklis buvo pakeistas nauju 450 kW galingumo CAT C18 dyzeliniu varikliu. Šilumvežio išorė beveik nepasikeitė, bet operatoriaus kabina buvo visiškai renovuota. Lokomotyvo eksploatavimo sąvaybės žymiai pagerėjo. Aptarnavimo ir atsarginių dalių kainos kelis kartus mažesnės, negu prieš modernizaciją. Taip pat, dabar šilumvežis atitinka visus aplinkos apsaugos reikalavimus.

# IŠRADINGUMAS DARBE

Kai tenka vykdyti sudėtingus transporto infrastruktūros išplėtimo ar atnaujinimo darbus tokioje reikloje šalyje kaip Šveicarija, būtina pasitelkti vaizduotę, neeilinius įgūdžius ir pasiryžimą eiti iki galo kartu su universaliomis bei patikimomis „Cat“ mašinomis. Čia detaliau papasakosime du pavyzdžius.

1: MONTE CENERI



1

## ŠVEICARIJOS „ALPTRANSIT“ MARŠRUTAS PASIEKIA MONTE CENERI POŽEMIUS

„Cat“ mašinos, specialiai pritaikytos darbui tunelyje, dirba Monte Ceneri požemyje.



Praėjusių metų pavasarį Šveicarijos Ticino kantone pradėti 15,4 km ilgio „Ceneri Base“ tunelio įrengimo darbai. Šis tunelis, kurį sudaro du vienbėgiai kanalai, tęsia Šveicarijos „AlpTransit“ transporto liniją pietų link nuo tunelio „Gotthard Base“.

Šio tunelio komercinę eksploataciją planuojama pradėti 2019 m. pabaigoje. Jame bus nutiesti bėgiai greitaeigiems ir sunkiesiems krovininiams traukiniams. Nė vienas iš tokių šiuo metu negali važiuoti esamais stačiais bėgiais, vedančiais per „Monte Ceneri“ kalną.

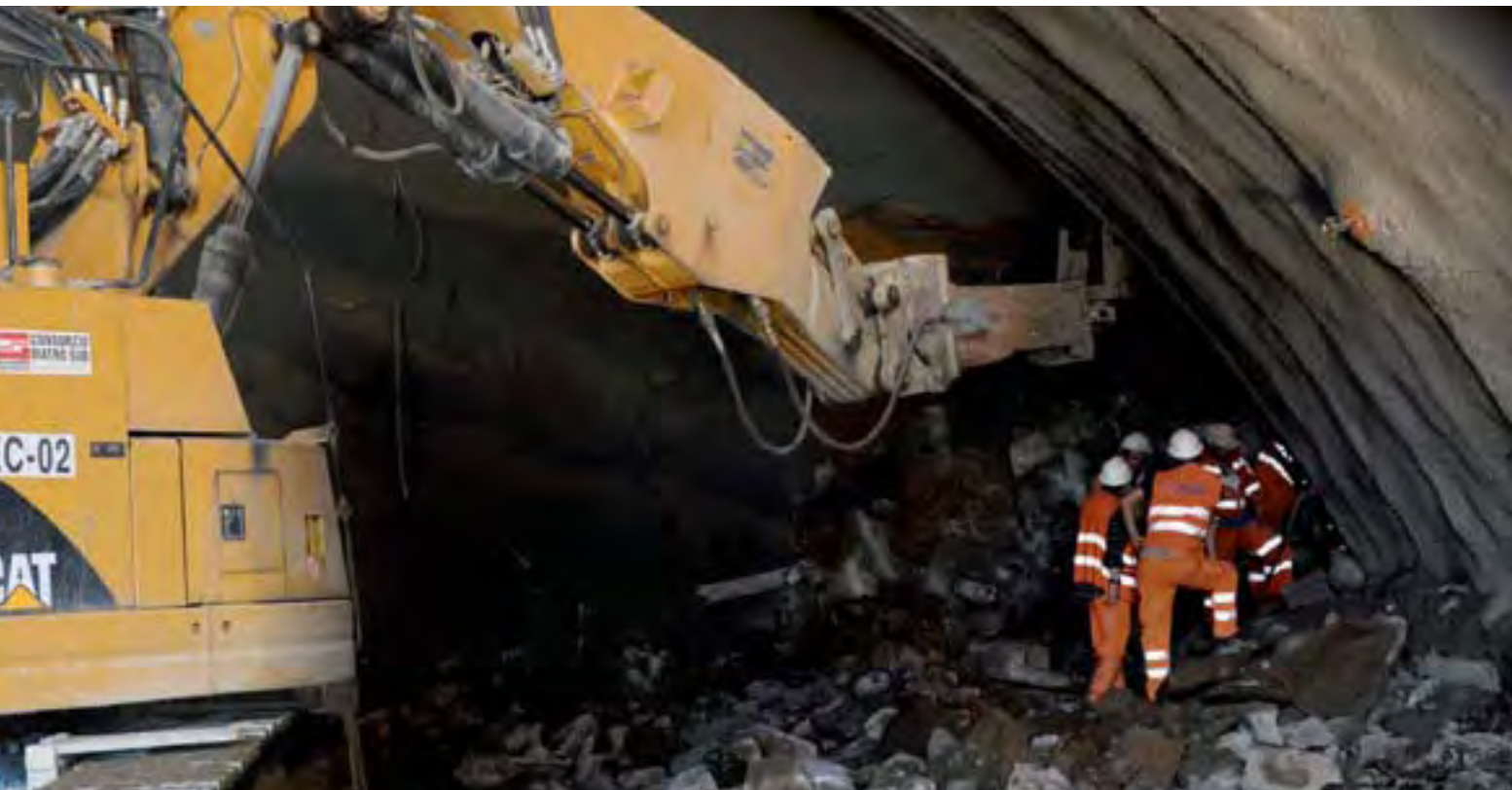
Šio projekto mašinų poreikiui patenkinti, tunelio kasimo koordinatorių – konsorciūmą „Condotte Cossi“ – kreipėsi į Šveicarijos „Cat“ atstovą „Avesco“, kuris šiame projekte dirba kartu su Italijos „Cat“ atstovu „CGT“ ir Vokietijos „Cat“ atstovu „Zeppelin“.

Šiame projekte naudojami 314D LCR ir 328D LCR ekskavatoriai atstovai pritaikė darbams tunelyje. Strėlių ir kaušų forma bei dydis – netradiciniai, o itin patvarūs buldozerių peiliai buvo pritvirtinti tiesiogiai prie mašinų kėbulo. Peilių cilindro viršutinė dalis apsaugota tvirtais dangčiais. Šios modifikacijos užtikrina puikų stabilumą ir leido atlikti bet kokio tipo lyginimo darbus. Valant tunelio viršų ir vertikalius paviršius nuo laisvų uolienų, gale įrengtas peilis neleidžia mašinai slinkti atgal. Kaip ir visos kitos objekte dirbančios mašinos, aštuoni mažo spindulio ekskavatoriai buvo aprūpinti dviem gesintuvais: vienas jų įrengtas kabinoje, kitas – ekskavatoriaus rėmo išorėje.

Krovos ir kasimo darbams siauruose jungiančiuose tuneliuose „Avesco“ modifikavo keturis „Cat 938H“ ratinius krautuvus. Buvo sutrumpinti purvasaugiai ir pašalintos galinių purvasaugių dalys. Maksimalus krautuvo plotis dabar siekia

2,6 m. Siekiant geriau apsaugoti operatorių, kabina papildyta antru stogu ir priekinio stiklo apsauga. Judantis dangtis neleidžia pažeisti išvertimo cilindro, o sunkios plieninės sijos, įrengtos ant atsvaro, saugo radiatorių nuo šoninių smūgių.

Visu greičiu vykdamas gręžimo ir sprogdinimo operacijas, brigados vienu metu kasa abu tunelius šiaurės ir pietų kryptimis. Po kiekvieno sprogdinimo 328D LCR tunelio kasimo ekskavatoriai nuo tunelio paviršiaus pašalina laisvas krentančias uolienas ir apdailina tunelio profilį hidrauliniu kūju. Išvalyta zona įtvirtinama uolienų varžtais, plieniniais tinklais ir purškiamu betonu. Tuomet ratinis krautuvus nuo tunelio paviršiaus surenka purvą ir transportuoja jį į mobilųjį smulkintuvą. Susmulkintos medžiagos iš tunelio iškeliauja moduliniu juostiniu konvejeriu. Maždaug 20 proc. iškastų uolienų gali būti suvartota pakartotinai, vietoje gaminant betoną. Likusi dalis iškraunama teritorijos aplink statybvietai landšaftui tvarkyti.



2

## NUO TUNELIO IKI KNONAUER AMT TILTO

Antroje XIX a. pusėje traukiniai iš Liucernos į Ciurichą važiuodavo teritorija vadinama „Knonauer Amt“, nes tuomet dar nebuvo geležinkelio linijos, vedančios išilgai Ciuricho ežero krantų. Vienbėgis geležinkelis pagrindinį kelią kirtė 10 metrų gylio žmogaus sukurtoje išpjovoje tarp Hedingeno ir Bonsteteno / Vetsvilio miestelių. Vietoj tilto per išpjovą geležinkelio linijos savininkas nutarė įrengti tunelį kelio tarpui užpildyti. Tunelio statybai masonai naudojo kietus smiltainio blokus: tunelio aukštis siekė 70 cm, o plotis – 150 cm. Vėliau išpjova buvo užpilta sulig keliu, taip suformuojant 21 metro ilgio tunelį pavadinimu „Chrüzachertunnel“.

Vis daugiau žmonių išsikeliančiam iš didžiųjų miestų gyventi į aplinkinius miestelius, reikėjo didinti viešojo transporto pajėgumus, kad žmonės galėtų nuvykti į darbą iš savo mažų miestų į tokius miestus kaip Ciurichas. Dėl šios priežasties artimiausioje ateityje Šveicarijos Federaliniai Geležinkeliai (SBB) nutarė papildyti esamą „Knonauer Amt“ liniją antrais bėgiais. Taigi, 2009 metais užpildas virš tunelio buvo nukastas ir kelią per tunelį pakeitė naujas betoninis tiltas. Dėl to tunelis neteko savo paskirties ir buvo suplanuota jį panaikinti.

Paskutiniam traukiniui vėlų praėjusių metų liepos mėnesio penktadienio vakarą pravažiavus „Chrüzachertunnel“ tuneliu, SBB darbininkai išmontavo antžemines elektros tiekimo linijas. Tuomet specialus traukinys su juostiniais konvejeriais padengė bėgius 60 m<sup>3</sup> skalda. 4 val. 200 tonų keliamosios galios kranas ant uždengtų bėgių nuleido pirmąjį 51 tonų masės „Cat 345C L“ ekskavatorių. 4:30 ant žemės šiaurinėje tunelio pusėje nukrito pirmasis smiltainio blokas. Po 28 minučių pietinėje pusėje buvo nuleistas antrasis „Cat 345C L“ ekskavatorius. Neatlaikęs hidraulinio kūjo ir betono smulkintuvo, tunelio paviršius ėmė trupėti.

07:38 vietos laiku tunelio viršaus nebeliko. Kol pietinis ekskavatorius griovė šonines sienas kūju, dvi kitos 345C serijos mašinos tvarkė kelią nuo akmenų ir lygino kelio paviršių. Apie 08:30 pasirodė pirmieji savivarčiai. „Cat 973C“ modelio savivarčiai dirbo visą dieną ir pervežė 2 600 m<sup>3</sup> medžiagos į sąvartyną - perdirbimui. Šeštadienio vakare „Chrüzachertunnel“ jau buvo istorija.

### 2: KNONAUER AMT

Akmenų ir užpildo medžiagos kasimas buvusio tunelio „Chrüzachertunnel“ vietoje.



## SIEGFRIEDAS PENZENSTADLERIS

Miuncheno (Vokietija) statybų bendrovės „Penzenstadler GmbH“ savininkas



# SUSIŽAVĖJIMAS AKIMIRKSNIU

Praėjusių metų balandį „Bauma“ parodoje lankęsis Miuncheno (Vokietija) statybų bendrovės „Penzenstadler GmbH“ savininkas Siegfriedas Penzenstadleris neplanavo tuojau pat įsigyti ratinio ekskavatoriaus. Tačiau vos po poros valandų jau įsigijo keturių metų senumo „Cat M318C“ ratinį ekskavatorių, kurio skaitiklis rodė vos 3 000 darbo valandų. Štai kaip viskas įvyko.

„Penzenstadler GmbH“ versle sukasi jau nuo 1940 metų. Savo veiklą bendrovė pradėjo kaip transporto sektoriaus kompanija ir palaipsniui išplėtė savo veiklą į statybų, žemės darbų ir atliekų perdirbimo sritis. Pirmąjį savo ekskavatorių įmonė įsigijo 1954 metais, o pirmąją „Cat“ mašiną jų parke 1980 metais tapo D4 vikšrinis traktorius – praėjus ketveriems metams po to, kai Siegfriedas Penzenstadleris perėmė bendrovės vadovavimą iš savo tėvo. Šiuo metu įmonės metinė apyvarta siekia 20 mln. EUR, joje dirba nuo 70 iki 100 žmonių (priklausomai nuo paklausos), o įsigytų žemės darbų mašinų parką sudaro 35 vienetai.

25 iš įsigytų mašinų papuoštos „Cat“ logotipu, todėl kyla natūralus klausimas: kodėl „Cat“ prekės ženklas toks populiarus šioje įmonėje? „Tai iš tiesų nėra pigiausios mašinos rinkoje“, – pradeda Siegfriedas, „tačiau mano nuomone jos tiesiog geriausios. Atsarginių dalių pristatymas yra labai patikimas, o kai ateina laikas parduoti mašiną, galime būti ramūs, nes tokiai technikai pirkėją galima rasti bet kuriame pasaulio kampelyje.“

### MEILĖ IŠ PIRMO ŽVILGSNIO (IR VĖL!)

Tačiau praėjusį balandį apsilankęs „Caterpillar“ stende Miuncheno statybinės technikos parodoje „Bauma“, Siegfriedas neketino nei ko nors pirkti, nei ką parduoti. „Aš tiesiog, kaip visuomet, norėjau

pasižiūrėti kas naujo yra demonstruojama“, – teigia jis. „Nors kažkur pašmonėje kirbėjo mintis, kad kažkada mano verslui reikės dar vieno ratinio ekskavatoriaus. Tačiau greitai metu šio pirkimo neplanavau“.

Tuomet jis priėjo prie „Caterpillar“ stendo ir pamatė „Cat“ sertifikuotą naudotą M318C ratinį ekskavatorių,

*„Kaina buvo tinkama, viskas buvo tiesiog nuostabu ir aš tą mašiną įsimylėjau“.*

kuris buvo pagamintas 2006 metais ir išdirbęs viso labo 3 000 darbo valandų. Per valandą sprendimas jį pirkti buvo priimtas. „Mums tai buvo sumanus žingsnis“, – šypsodamas sako Siegfriedas. „Mes ne tik įsigijome puikią mašiną, tačiau per likusį parodos „Bauma“ laiką ji liko stovėti „Caterpillar“ stende su „parduota „Penzenstadler GmbH““ užklijuotu ženklu – kaip nemokama mūsų įmonės reklama! O jei visai rimtai, tai kaina buvo tinkama, viskas buvo tiesiog nuostabu ir aš tą mašiną įsimylėjau“.



„Cat M318C“ parodoje „Bauma“, „Caterpillar“ stende, su ženklu „parduota „Penzenstadler GmbH““.





#### „CAT“ CERTIFIKUOTOS NAUDOTOS MAŠINOS – JOKIO GALVOS SKAUSMO

Vietinio „Cat“ atstovo „Zeppelin“ pardavimų vadovui Marko Gasparui, Siegfriedo žaibiškai priimtas sprendimas nebuvo labai netikėtas. „Jis taip pat pasielgė ir prieš tris metus. Tuo metu apsilankęs parodoje „Bauma“, jis nupirko naudotą 950 serijos ratinį krautuvą tiesiog dėl to, kad jį įsimylėjo, nors vėliau pripažinęs, kad realaus poreikio tai mašinai tuomet nebuvo. Tačiau kiekviename objekte nupirktoji mašina tarnavo puikiai, todėl natūralu, kad jam patiko „Cat“ sertifikuotos naudotos technikos koncepcija“.

„Caterpillar“ naudotos įrangos konsultantas Centrinės ir Rytų Europos regionams Jensas Schraderis paaiškino situaciją: „Jei ketinate pirkti įrangą ne iš pirmų rankų, visuomet šiek tiek rizikuojate. Kaip galite žinoti, kad už sumokėtus pinigus gaunate kokybišką ir vertingą techniką? Tai yra panašu į naudoto automobilio pirkimą: galima įsigyti gerą naudotą „Mercedes“, sakykim, už tam tikrą sumą pinigų, tačiau tenka prisiimti riziką, kadangi nežinote mašinos istorijos. Todėl vietoj jo už tą pačią sumą nusiperkate naują „Fiat“ markės automobilį.

„Cat“ sertifikuotų naudotų mašinų koncepcija leidžia išvengti šios problemos. Kartu su mašina gaunate jai taikomą dviejų metų garantiją, finansavimo paketą

su mažomis palūkanomis ir aptarnavimo sutartį. Taip pat, oficialus „Cat“ atstovas kruopščiai patikrina ir aptarnauja naudotą „Cat“ mašiną pagal griežtus „Caterpillar“ standartus. Tokia patikra apima iki 140 tikrinimo mazgų. Taigi tai yra programa, kurią dabar siūlo visi „Cat“ atstovai Europoje, o kiekvienas naudotos „Cat“ mašinos pirkėjas nemokamai gauna ramybę, kurios jam nepasiūlys niekas kitas“.

#### AIŠKUS PRANAŠUMAS

Siegfriedui Penzenstadlerui nauda akivaizdi: „Kainos / našumo santykis tinkamas, patikimumo lygis geras ir darbo aikštelėje „Cat M318C“ ekskavatorius atlieka visus reikalingus darbus. Be to, mūsų gamintojų mašinos, ypatingai patikimos dėl hidraulinės sistemos.

„Paprastai perkame naujas mašinas: tik 10 proc. iš mūsų įsigytų mašinų yra pirktos naudotos, tačiau dėl šios „Cat“ sertifikuotos naudotos technikos patikimumo visiškai neabejojame. Iš parodos „Bauma“ mašina nukeliavo tiesiai į statybų objektą ir iki šiol dirba taip, kaip iš jos buvo tikimasi. Be to, kadangi nuo 1980 metų turime gerus ir draugiškus santykius su „Cat“ atstovu „Zeppelin“, esame ramūs, kad jie padės, jei mašiną reikėtų sutvarkyti tolimesniam darbui. Taigi mums tai sprendimas be jokios rizikos“. ■

#### „PENZENSTADLER GMBH“ „CAT“ MAŠINŲ PARKAS

5x 325DLN  
2x 325CLN  
1x 325BLN  
2x 966G  
1x 950G  
2x 966H  
1x D6N LGP  
1x D5M  
1x D5H  
1x M318C  
1x 928G  
1x D4M  
1x 320BLN  
1x 950F  
1x 322BLN  
1x 320N



Sužinokite daugiau  
[www.uk.cat.com/certified-used](http://www.uk.cat.com/certified-used)

„CAT“ SERTIFIKUOTA NAUDOTA TECHNIKA

# IŠBANDYTA, PATIKRINTA, PATIKIMA



**MUHAMMEDAS ERCANAS,**  
„Ermas Mermer“ savininkas



Didžiulis marmuro luitas gabenamas iš karjero perdirbimui į gretimai esančią gamyklą.



Mažesnius marmuro gabalus iš karjero išveža „Cat 725“ savivartis lanksčiu rėmu.

Tik išsami „Cat“ naudotos technikos demonstracija atskleidė akivaizdžius šios technikos ekonominius pranašumus ir nulėmė Turkijos marmuro gamintojo pasirinkimą.

Iš savo būstinės, įsikūrusios netoli Jatagano (vakarų Muglos provincijoje), marmuro gamintojas Ermas Mermeris valdo iš viso penkis karjerus: du iš jų – Jatagano regione, kiti trys – toliau į pietus, netoli Antalijos miesto. Karjerų pagamintą produkciją perdirba trys gamyklos. Bendrovė šiame versle sukasi nuo 1985 metų. Bendra metinė marmuro gamybos apimtis siekia 150 000 tonų ir, dėl aukštos šios produkcijos kokybės, jos paklausa visame pasaulyje tik auga. 75 000 tonų produkcijos iškasama Jatagano karjeruose, kuriuose bendrovė naudoja šią žemės darbų techniką: hidraulinius ekskavatorius, ratinius krautuvus ir savivarčius lanksčiu rėmu. Iš viso karjeruose dirba 28 mašinos, aštuonios iš jų yra pažymėtos „Cat“ logotipu.

Tačiau taip buvo ne visada. Bendrovės savininkas Muhammedas Ercanas pripažįsta, kad iki 2008 metų būtų buvę sunku darbo vietoje pamatyti vienintelę eksploatuojamą „Cat“ mašiną. „Senąją „Cat“ mašiną pirkome dar 1997 metais“, – sako jis, „ir iš tikrųjų ji dirba iki šiol. Tačiau iš kažkur bendrovėje pasklido mitas, kad „Cat“ mašinų kuro sąnaudos yra didesnės nei kitų. Kiek aš žinau, šis mitas nebuvo pagrįstas rimtais faktais, tačiau mes tiesiog nebesidomėjome šiuo prekės ženklu ir dirbome su kitų gamintojų technika“.

## NUODUGNUS VERTINIMAS

2009 metais, augant verslui, „Ermas Mermer“ turėjo išplėsti savo mašinų parką ir svarstė galimybę įsigyti vieną-du naudotus savivarčius lanksčiu rėmu. Tuomet Izmiire įsikūręs „Cat“ atstovas Turkijoje „Borusan Makina“, palaikantis nuolatinį kontaktą su bendrove, įžvelgė galimybę įveikti bendrovės priešišumą „Cat“ prekės ženklui. „Cat“ atstovo pasiūlymas vietoje atlikti išsamią demonstraciją buvo priimtas ir į Jatagano karjerą pristatytas naudotas savivartis „Cat 725“, pagamintas 2005 metais ir atidirbęs apie 4 600 valandų. Vietoje jis buvo išsamiai įvertintas ir nuodugniai palygintas su analogišku kito gamintojo modeliu, kuris jau buvo eksploatuojamas šiuose karjeruose.

Dešimt dienų intensyviai analizuojant mašinos veiklą, kiekvienos dienos pabaigoje fiksuojant ir vertinant jos rodiklius, bendrovė įsitikino, kad jos pasipriešinimas rinktis „Caterpillar“ gamybos mašinas buvo nepagrįstas. Muhammedas aiškina: „Demonstracijos metu paaikšėjo, kad „Cat“ mašina dirba žymiai našiau nei kitų gamintojų analogiškos mašinos, o kuro suvartoja tiek pat. Taigi, suvartojus tiek pat kuro „Cat“ mašina dirbo greičiau, todėl ir pasiekė didesnę našumą. Beje, atsiskleidė dar vienas pranašumas“, – papildė pašnekovas. „Mūsų operatoriams patiko dirbti su „Cat“ mašina. Papildoma galia reiškia, kad ja dirbti lengviau, o tai – svarbus veiksnys, kurio negalime neįvertinti“.

Tęsinys ▶



>> Pamatykite, kaip veikia mūsų koncepcija  
[www.mycattv.cat.com/certifiedused](http://www.mycattv.cat.com/certifiedused)



>> Čia susipažinkite su mūsų naudotos technikos asortimentu  
[www.catused.com](http://www.catused.com)

„Cat“ mašinų komandinis darbas Jatagano karjere: 330B L, 980H BH ir 725.



Visa „Cat“ sertifikuota naudota technika yra ne senesnė nei penki metai, dirbusi mažai valandų ir pasižyminti tokiais pranašumais:

- Suteikiama mažiausiai 6 mėnesių garantija važiuoklei
- Mašinos išvaizda – kaip naujos
- Iki 140 mazgų patikra
- Mažesnis nei 50 proc. padangų, važiuoklės ir žemės kasimo įrangos nusidėvėjimas
- Planinę techninę priežiūrą atlieka „Caterpillar“ gamykloje apmokytas specialistas
- Finansavimo galimybė konkurencingomis palūkanomis
- Galimybė išplėsti aptarnavimo paslaugas

#### Patikra apima:

- Bendrąją būklę
- Strėlę / kotą
- Saugos elementus
- Elektros sistemą
- Operatoriaus kabiną
- Transmisiją
- Variklio stabdžius
- Aušinimo sistemą
- Hidraulinę sistemą
- Galines pavaras
- Važiuklę
- Papildomą įrangą

#### Bendrovės „Ermis Mermer“ eksploatuojamas „Cat“ mašinų parkas:

- 2 x 980 HBH ratiniai krautuvai
- 3 x 725 savivarčiai lanksčiu rėmu 2002 m. modelis, 9 300 darbo val.
- 2005 m. modelis, 4 600 darbo val. (CAT sertifikuotas naudotas)
- 2006 m. modelis, 4 900 darbo val. (CAT sertifikuotas naudotas)
- 2 x 330BL ekskavatoriai



#### VISAPUSIŠKOS PAGALBOS PAKETAS

Demonstracijai pasibaigus, Muhammedas vis dar dvejojo ir neskubėjo įsigyti išbandytą „Cat“ mašiną. „Savo karjeruose mes jau daug metų naudojame ne „Cat“ gamybos mašinas, todėl puikiai žinome jų galimybes. Tuo tarpu „Cat“ mašina mums vis dar yra nepažįstama, nors bandymo metu ir veikė nepriekaištingai. Nežinojome, ar ji mums tarnaus taip pat patikimai, kaip ir demonstracijos

### *„Garantijos paketas išskleidė visas mūsų abejones dėl patikimumo, aptarnavimo – dėl visko“.*

laikotarpiu. Be to, reikia nepamiršti, kad naudota „Cat“ mašina vis tiek bus brangesnė nei analogiška naudota kitų gamintojų technika. Taigi, pasirinkdami „Cat“, norėjome būti tikri, kad mes nedarome klaidos“.

Tuomet, šiai mašinai „Borusan Makina“ pateikė labai patrauklų pasiūlymą kartu su garantijos paketu ir tai buvo kaip tik tai, ko reikėjo klientui. „Šis pasiūlymas išskleidė visas mūsų abejones dėl patikimumo, aptarnavimo ir viso kito“, – prisimena Muhammedas. „Ypač mums patiko 3 000 darbo valandų garantija. Keturių metų senumo mašinai buvo pateiktas ištis rimtas pasiūlymas – beveik toks, kokį kai kurie gamintojai siūlo savo naujai technikai. Todėl mes priėmėme sprendimą „Cat“ naudai ir 725-as modelis išvažiavo tiesiai į darbo aikštelę“.

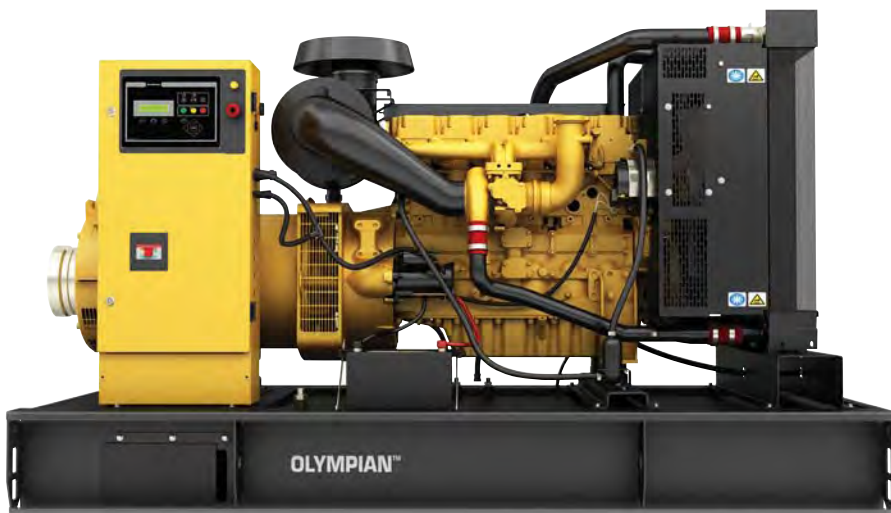
Taigi, ar jis atitiko kliento lūkesčius? Atsakydamas, Muhammedas nesuabejojo: „Taip. Nuo pirkimo mašina jau atidirbo 2 000 valandų. Iki praėjusių metų rudens ji jau išdirbo 7 000 darbo valandų ir nebuvo jokių rimtų problemų. Tikimės, kad mašina mums tarnaus dar penkerius metus – tai sudarys iš viso apie 15 000 darbo valandų“. Kaip kitą savo pasitenkinimo įrodymą, jis atkreipė dėmesį, kad „Ermis Marble“ įsigijo daugiau „Cat“ mašinų – įvairius naujus ir naudotus modelius. Taigi, bendrovėje šiuo metu dirba jau 10 „Cat“ mašinų.

#### KODĖL NAUDOTA?

„Ermis Mermer“ sprendimas investuoti į naudotą „Cat“ techniką grindžiamas grynai ekonominiais skaičiavimais. Tai – tiesiog sąnaudų palyginimas su našumu ir patikimumu. Muhammedas tęsia: „Paimkime, pavyzdžiui, sunkvežimius, kuriais transportuojame marmurą iš karjero į perdirbimo taškus. Kaip ir visi kiti Turkijos marmuro gamintojai, mes pasirinkome keliams skirtus sunkvežimius. Nors mums jie tinka ne idealiai, bet yra pigesni lyginant su specializuotais bekelei skirtais karjerų sunkvežimiais. Tačiau vietoje jų įsigiję naudotą „Cat“ savivartį lanksčiu rėmu ir kartu gaudami „Borusan Makina“ techninę pagalbą, mes galime būti ramūs, kad jis dirbs našiau, ilgiau ir bet kokiomis sąlygomis. Tuo tarpu kai keliams skirti sunkvežimiai to tiesiog nesugebės padaryti. Taigi, sąnaudų ir našumo svarstykklės nusveriamos naudoto „Cat“ savivarčio naudai“.

„Tai ir yra atsakymas, kodėl mes investavome būtent į „Cat“ techniką ir kodėl ketiname taip daryti ir ateityje“.





**OLYMPIAN™**

**NAUJOJI KARTA**

TIK IŠ CAT® PREKYBOS ATSTOVO

Dyzeliniai generatoriai

26–200 kVA



## ILGO VEIKIMO LAIKAS

Visi Olympian™ generatorių naujo tipo kuro bakai užtikrina aštuonių valandų darbo resursą esant 100% nominaliai apkrovai ir atitinka griežčiausius šių dienų aplinkos apsaugos reikalavimus.



## ITIN PATOGI PRIEIGA

Naujieji Olympian™ serijos generatoriai yra sukonstruoti taip, kad prieiga prie visų reguliariai prižiūrimų dalių būtų itin patogi.



## KOMPAKTIŠKI MATMENYS

Gerokai sumažėja montavimo išlaidos, nes generatoriaus įrengimui pakanka mažesnio, kompaktiškesnio ploto.



## VIENI TYLIAUSIAI VEIKIANČIŲ RINKOJE

Dėl pažangios konstrukcijos ir triukšmą slopinančių medžiagų, Olympian™ generatoriai yra vieni tyliausiai veikiančių rinkoje.



## YPATINGAI ATSPARŪS KOROZIJAI

Ypač atspari korozijai cinkuoto plieno konstrukcija užtikrina išorinės apdailos patvarumą ir ilgaamžiškumą.



# Reikalinga mašina? Išsinuomokite iš mūsų!

[www.witraktor.lt](http://www.witraktor.lt)

Tel. +370 5 260 3242

© Caterpillar, Visos teisės saugomos. CAT, CATERPILLAR, jų atitinkami ženklai, „Caterpillar Yellow“ spalva ir POWER EDGE firmos stilius ir gaminio identifikavimo informacija yra Caterpillar bendrovės prekių ženklai ir negali būti naudojami be leidimo.

WITRAKTOR

